

2022. gada 27. jūnijā Vides pārraudzības valsts birojā
SIA "GALLUSMAN", reģ.Nr.40103895261, iesniegtajam ietekmes uz vidi novērtējuma ziņojumam
"SIA "GALLUSMAN" olu un olu produktu ražotnes kompleksa izveide Jēkabpils novada Krustpils pagastā"

PRECIZĒJUMI

Sakarā ar kadastra informācijas sistēmā reģistrētajiem aktualizētajiem datiem Paredzētai darbībai (A alternatīvas gadījumā) izskatīto zemes vienību sastāvā, kas saistīti ar vairāku zemes vienību apvienošanu vienā, Ziņojuma 4.1. un 4.2. nodaļās veicami attiecīgi precizējumi par Paredzētai darbībai nepieciešamo teritoriju zemes vienību raksturojumu.

Ziņojuma 4.1. un 4.2. nodaļas precizētas sekojošā redakcijā, kas turpmāk uzskatāma par neatņemamu Ziņojuma sastāvdaļu:

4.1. Paredzētās darbības teritorijas un tai piegulošo teritoriju raksturojums

Paredzētās darbības teritorija sastāv no vairākiem zemes gabaliem ar kopējo platību ap 45 ha. Plānotās darbības teritorija atrodas bijušā Jēkabpils militārā lidlauka teritorijā, kurā ir saglabājušās atsevišķas būves (betonēti laukumi, ceļi un neizmantotas pussagruvušas ēkas). Teritorijas daļa ir apaugusi ar blīvi saaugušiem zālājiem, krūmiem un kokiem. Daļā no plānotās Kompleksa apbūves teritorijas ir ierīkotas lauksaimniecībā izmantojamas zemes, kas tiek apsaimniekotas. Teritorijā nav pieejamas nepieciešamas inženierkomunikācijas (kā ūdensapgāde vai kanalizācija). Saimnieciskā darbība, kas saistīta ar lauksaimnieciskās produkcijas pārstrādi, Plānotās darbības teritorijā līdz šim nav veikta. Kompleksam tieši piegulošajās teritorijās izvietojušās mežu, lauksaimniecības un ražošanas teritorijas.

Piekļūšana Kompleksa teritorijai ir nodrošināta no valsts vietējā autoceļa V782 "Jēkabpils-Antūži-Medņi" (no kura līdz Plānotās darbības teritorijas izbūvēts asfaltēts pievadceļš). Autoceļš V782 savienojas ar valsts galveno autoceļu A6 "Rīga-Daugavpils-Baltkrievijas robeža (Pārtarnieki)". Papildus informācija par piekļūšanas iespējām sniegta Ziņojuma 4.4. nodaļā.

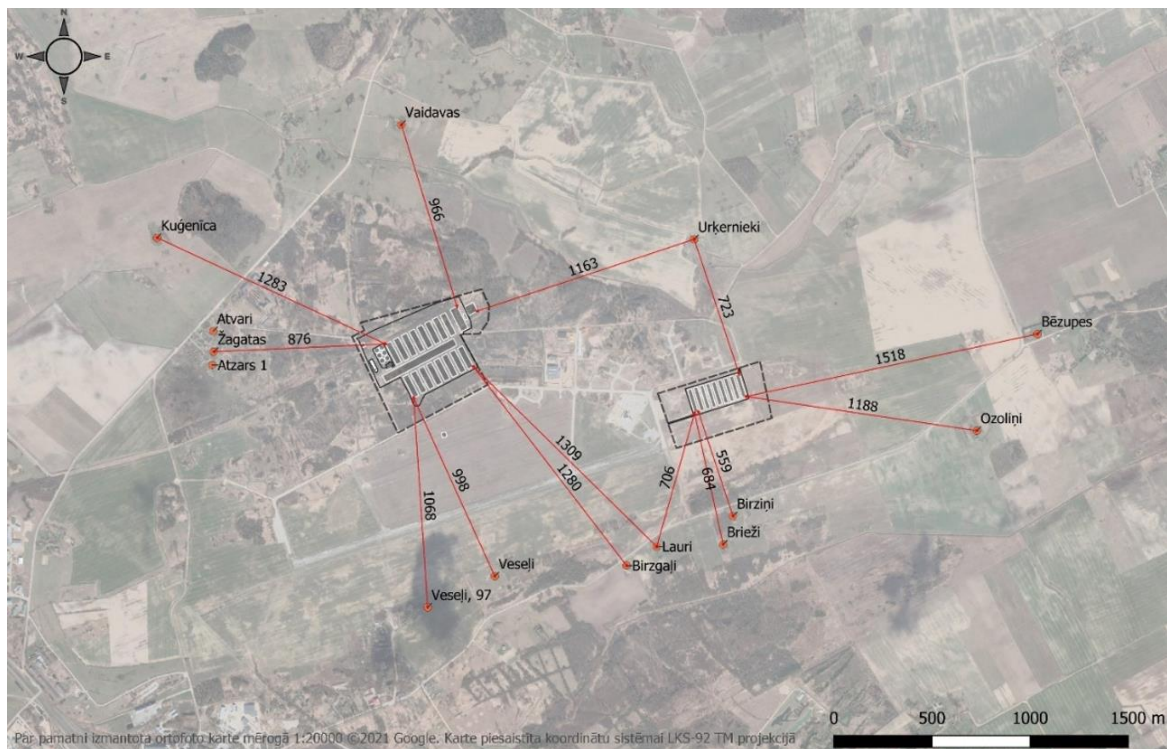
Paredzētās darbības teritorija atrodas Jēkabpils novada, Krustpils pagasta Dienvidaustrumu daļā, gaisa līnijā no 0,5 līdz 1 km attālumā (atkarībā no izvietojuma alternatīvas) uz Z/ZA no Jēkabpils pilsētas teritorijas robežas. Paredzētās darbības vietai tuvākie ciemi ir "Spunģēni" (ap 3,2 km uz R), kur atrodas arī Krustpils pagasta pārvalde, kultūras nams, bibliotēka un sporta zāle, "Priži" (ap 3,5 km uz R) un "Jaunā muiža" (ap 4 km uz DA). Paredzētās darbības vietas tuvumā atrodas arī mazciems "Sankaļi" (ap 700 m uz R) un mazciems "Kazubrenči" (ap 1,8 km uz DR), kurus no Paredzētās darbības teritorijas atdala mežu josla. Uz D (gar autoceļu V841) un ZA atrodas arī atsevišķas viensētas (0,6 – 1 km attālumā).

Saskaņā ar Ziņojuma 3.2. nodaļā aprakstīto Kompleksa infrastruktūras izvietošanai tiek izskatīti divi alternatīvi risinājumi (A un B alternatīva). Proti, jaunputnu novietņu apbūves zona abu alternatīvu gadījumā paredzēta no zemes vienības ar kadastra apzīmējumu 5668 007 0462 potenciāli atdalāmā zemes vienības daļā ar kopējo platību ap 13 ha, savukārt dējējvistu turēšanas novietņu un Kompleksa pamatražošanas infrastruktūras izvietošanai (t.sk. olu šķirošanas un pārstrādes, graudu pirmapstrādes, uzglabāšanas un barības ražošanas, putnu mēslu pārstrādes un siltumapgādes infrastruktūrai) tiek izskatīti divi izvietojuma varianti:

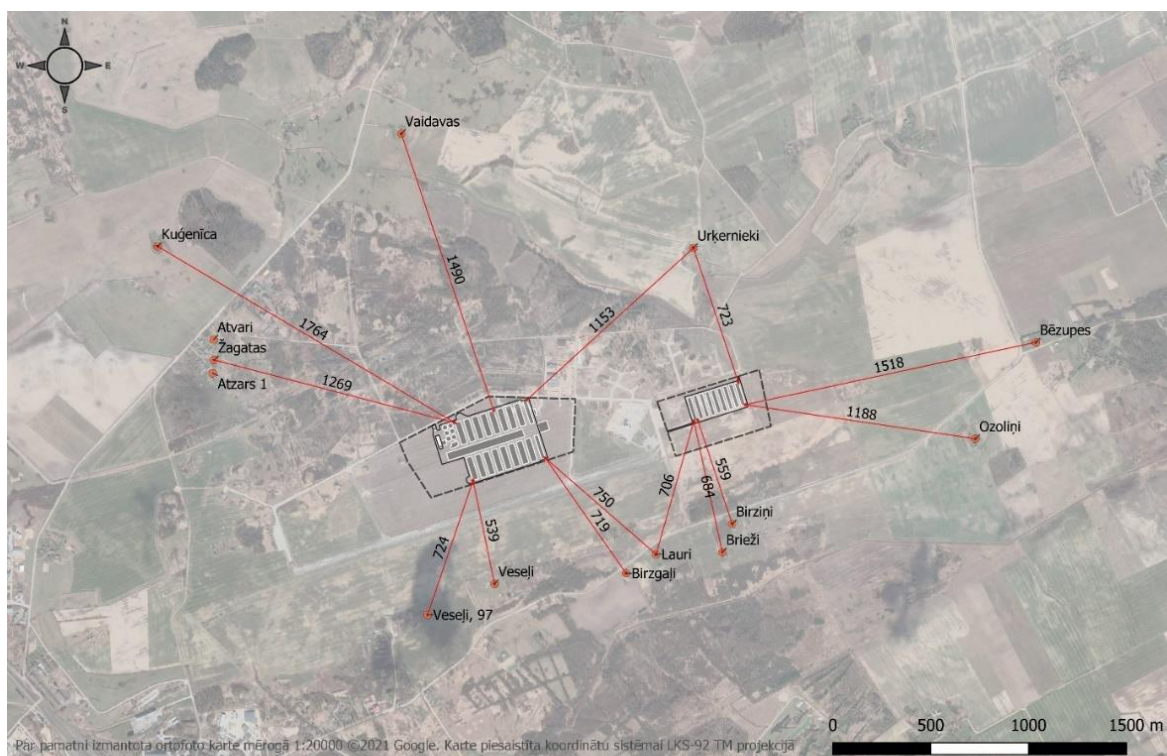
- **A alternatīvas gadījumā** dējējvistu turēšanas novietņu un Kompleksa pamatražošanas infrastruktūras izvietošana paredzēta zemes vienībā ar kadastra apzīmējumu 56680070507 (29,48 ha).
- **B alternatīvas gadījumā** dējējvistu turēšanas novietņu un Kompleksa pamatražošanas infrastruktūras izvietošana paredzēta zemes vienības ar kadastra apzīmējumu 5668 007 0482 potenciāli atdalāmā zemes vienības daļā ar kopējo platību ap 30 ha.

Paredzētās darbības vietas izvietojumu kartē un attālumus līdz tuvākajai dzīvojamai apbūvei skatīt 4.1. attēlā. Teritoriju stāvoklis uz 2020. gada novembrī parādīts 4.2. attēlā.

A alternatīva



B alternatīva



Apzīmējumi: □ Zemes gabalu robeža ■ Ēkas ● Dzīvojamās ēkas ↔ Distance, m

4.1. attēls. Paredzētās darbības vietas izvietojums



Skats uz teritoriju no A puses
(A alternatīva)

Skats uz teritoriju no D puses
(B alternatīva)

4.2.attēls. Skats uz Paredzētās darbības teritoriju

4.2. Darbības vietas un tai piegulošo teritoriju īpašuma piederības raksturojums

Darbības vietai izskatīto zemes vienību īpašuma piederības raksturojums

Paredzētās darbības vietai izskatīto zemes vienību īpašuma piederības raksturojums norādīts 4.1. tabulā.

4.1. tabula

Paredzētās darbības teritoriju veidojošo zemes vienību raksturojums

Nekustamā īpašuma nosaukums	Kadastra numurs	Zemes vienības kadastra apz.	Platība (ha)	Piederība
A alternatīva				
<i>Dējējvīstņu novietņu un pamatražošanas infrastruktūrai</i>				
„Pasilieši”	5668 007 0295	5668 007 0507	29,48	Juridiska persona
<i>Jaunputnu novietnēm</i>				
„Pasile”	5668 007 0468	5668 007 0462	13 (atdalāma daļa)	Juridiska persona
B alternatīva				
<i>Dējējvīstņu novietņu un pamatražošanas infrastruktūrai</i>				
„Loģistikas parks”	5668 007 0496	5668 007 0482	30 (atdalāma daļa)	Juridiska persona
<i>Jaunputnu novietnēm</i>				
„Pasile”	5668 007 0468	5668 007 0462	13 (atdalāma daļa)	Juridiska persona

Par visu augstāk minēto zemes īpašumu iegādi Paredzētās darbības ierosinātāja uz Ziņojuma sagatavošanas brīdi ar to īpašniekiem ir noslēgusi saistošas nodomu vienošanās Paredzētās darbības īstenošanas gadījumā. Saskaņā ar Krustpils novada pašvaldības 27.05.2020. atzinumā Nr. 2.1-6/20/569 “Par atbalstu investīciju projektam un projekta atbilstību plānošanas dokumentiem” pirms būvprojekta izstrādes uzsākšanas ir organizējama attiecīgo zemes vienību sadalīšana, kur tas paredzēts, un secīga šo atdalīto zemes vienību apvienošana vienā zemes gabalā, normatīvajos aktos noteiktajā kārtībā izstrādājot zemes ierīcības projektu.

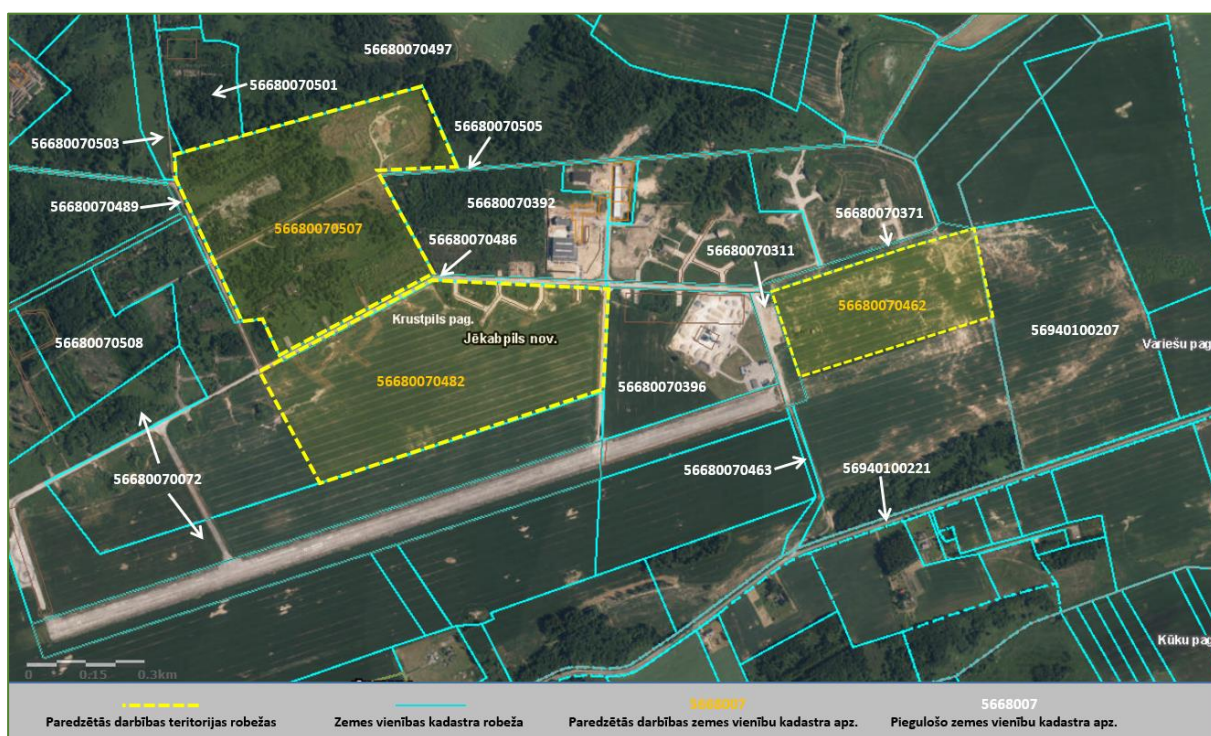
Paredzētās darbības vietai piegulošo zemes vienību īpašuma piederības raksturojums

Paredzētās darbības teritorija robežojas kopumā ar 15 zemes īpašumiem, kuru īpašnieku vidū ir gan fiziskas, gan juridiskas personas. Ņemot vērā, ka uz Ziņojuma sagatavošanas brīdi normatīvajos aktos noteiktā kārtībā vēl nav veikta visu attiecīgo Paredzētās darbības teritorijai nepieciešamo zemes vienību atdalīšana (tiks veikta pirms būvprojekta izstrādes), par piegulošajām teritorijām uzskatīti visi tie zemju īpašumi, kas pieguļ visām Paredzētai darbībai izskatītajām zemes vienībām pirms to atdalīšanas. Piegulošo zemju īpašumi un to piederība uzskaitīta 4.2. tabulā, savukārt piegulošās teritorijas kartē atspoguļotas 4.3.attēlā.

4.2. tabula

Paredzētās darbības teritorijai piegulošie zemju īpašumi

Nr.	Nekustamā īpašuma nosaukums	Zemes vienības kadastra apz.	Platība (ha)	Piederība
1.	"Lidlauka ceļi"	5668 007 0371	1,87	Pašvaldība
2.	-	5694 010 0207	23,46	Juridiska persona
3.	Autoceļš V841	5694 010 0221	11,6	Valsts
4.	-	5668 007 0463	0,91	Pašvaldība
5.	"Loģistikas parks"	5668 007 0311	1,66	Juridiska persona
6.	"Kurzemnieki"	5668 007 0396	13,08	Juridiska persona
7.	"Ceaglogistika"	5668 007 0072	36,18	Juridiska persona
8.	-	5668 007 0508	8,87	Fiziska persona
9.	-	5668 007 0489	0,88	Juridiska persona
10.	-	5668 007 0503	5,05	Juridiska persona
11.	"Pasilnieki"	5668 007 0501	5,44	Fiziska persona
12.	-	5668 007 0497	56,8	Fiziska persona
13.	-	5668 007 0505	0,87	Juridiska persona
14.	"Finieris"	5668 007 0392	13,7	Juridiska persona
15.	-	5668 007 0486	1,38	Juridiska persona



4.3. attēls. Paredzētās darbības teritorijai piegulošie zemju īpašumi

Teritorijas apgrūtinājumi un aizsargjoslas

Paredzētās darbības darbības teritorijā ietilpstošajiem nekustamajiem īpašumiem saskaņā ar šo īpašumu apgrūtinājumu plāniem noteikti sekojoši apgrūtinājumi un aizsargjoslas.

Zemes vienībai ar kadastra apzīmējumu 5668 007 0462 skar ekspluatācijas aizsargjoslas teritorija gar elektrisko tīklu kabeļu līniju un ekspluatācijas aizsargjosla gar gāzesvadu ar spiedienu no 0,4 līdz 1,6 megapaskāliem. Saskaņā ar Aizsargjoslu likuma 16.panta 2.3.punktu aizsargjoslu gar elektrisko tīklu kabeļu līnijām veido zemes gabals un gaisa telpa, ko norobežo nosacītas vertikālas virsmas kabeļu līnijas katrā pusē 1 metra attālumā no kabeļu līnijas ass. Ja kabelis atrodas tuvāk par 1 metru no ēkas vai būves, tad šajā kabeļa pusē aizsargjoslu nosaka tikai līdz ēkas vai būves pamatiem. Saskaņā ar Aizsargjoslu likuma 45.panta 1.punktu aizsargjoslām gar elektriskajiem tīkliem ir noteikti sekojošie aprobežojumi: 1) aizliegts aizkraut pievedceļus un pieejas elektrisko tīklu objektiem; [...] 5) aizliegts celt, kapitāli remontēt, pārbūvēt vai nojaukt jebkuras ēkas un būves bez attiecīgo komunikāciju īpašnieka atļaujas; [...] 9) aizliegts braukt ar mašīnām un mehānismiem, kā arī strādāt ar lauksaimniecības tehniku, kuras augstums, mērot no ceļa (zemes) virsmas, pārsniedz 4,5 metrus; 10) aizliegts veikt zemes darbus dziļāk par 0,3 metriem. Ņemot vērā, ka šī aizsargjosla skar minēto zemes vienību ziemeļos, nav paredzēts, ka Kompleksa būvniecība un darbība varētu būt ierobežota ar minēto aizsargjoslu. Savukārt ekspluatācijas aizsargjosla (Aizsargjoslu likuma 22.pants) gar gāzesvadu ar spiedienu no 0,4 līdz 1,6 megapaskāliem ir zemes gabals un gaisa telpa, ko norobežo nosacītas vertikālas virsmas katrā pusē no gāzesvada ass, gāzesvadam ar spiedienu vairāk par 0,4 megapaskāliem līdz 1,6 megapaskāliem 5 metru attālumā; bet gar gāzesvadiem ar spiedienu vairāk par 0,4 megapaskāliem līdz 0,6 megapaskāliem, kas atrodas ceļu zemes nodalījuma joslā tuvāk par 5 metriem no ceļa zemes nodalījuma joslas malas, ekspluatācijas aizsargjosla ir līdz ceļa zemes nodalījuma joslas robežai, bet ne mazāk kā 1 metru. Aizsargjoslu likuma 56.pants nosaka, sekojošos aprobežojumus aizsargjoslās ap gāzesvadiem: ekspluatācijas aizsargjoslās ap gāzesvadiem: [...] 9) aizliegts būvēt jebkuras ēkas; 10) aizliegts izvietot lopbarības, minerālmēslu, bīstamu ķīmisko vielu un produktu, kokmateriālu, uzliesmojošu, viegli un īpaši viegli uzliesmojošu vielu, produktu un materiālu glabātavas; 11) aizliegts izvietot degvielas uzpildes stacijas; 13) ja nav noslēgta rakstveida vienošanās ar gāzesvadu, gāzapgādes iekārtu un būvju, gāzes noliktavu un krātuvju īpašnieku, aizliegts: [...] b) veikt zemes darbus dziļāk par 0,3 metriem, bet aramzemēs — dziļāk par 0,45 metriem, kā arī meliorācijas un grunts planēšanas darbus, c) veikt ģeoloģiskos, ģeodēziskos un citus pētniecības darbus, kas saistīti ar urbumu veidošanu un grunts paraugu ņemšanu (izņemot augsnes paraugus), d) būvēt, atjaunot vai pārbūvēt inženierbūves, e) ierīkot brauktuves un brauktuvju šķērsojumus, f) veikt citus darbus, kas traucē gāzesvadu, gāzapgādes iekārtu un būvju, gāzes noliktavu un krātuvju apkalpošanu vai var bojāt šos objektus. Ekspluatācijas aizsargjosla gar gāzesvadu skar zemes vienību ar kadastra apzīmējumu 5668 007 0462 ziemeļrietumu daļā, un tā neietekmē paredzēto Kompleksa darbību. Paredzētās darbības aizsargjoslu karte pievienota Ziņojuma 12. pielikumā.

Papildus norādāms, ka Paredzētās darbības teritorija (zemes vienības ar kadastra apzīmējumiem 56680070482 un 56680070462) iekļaujas Jēkabpils pilsētas ūdensgūtnes "Krustpils" ķīmiskajā aizsargjoslā - īsākais attālums no tās līdz tuvākajam dziļurbumam (Nr. 8019) ir aptuveni 1050 m (dienvidu – dienvidaustrumu virzienā). Aizsargjoslu likumā 39.panta 3.punktā noteikts, ka ķīmiskajā aizsargjoslā ap ūdens ņemšanas vietām paredzētās darbības realizēšanai jāsaņem Valsts vides dienesta tehniskie noteikumi. Papildus skatīt Ziņojuma 4.5. nodaļu.

Tuvākās rūpnieciskās teritorijas, degradētās vai potenciāli piesārņotās teritorijas

Paredzētās darbības tiešā tuvumā izvietojušies ražošanas uzņēmumi, kas veic piesārņojošās darbības: SIA "REKA" (nodarbojas ar kokogļu ražošanu) – ap 700 m attālumā uz ZR, SIA "AmberBirch" (nodarbojas ar saplākšņa ražošanu) – 300 m attālumā uz A, SIA "Saldus ceļinieks" Jēkabpils struktūrvienība (nodarbojas ar asfaltbetona ražošanu) – ap 700 m uz A, kā arī SIA "Enertec 1", SIA "Enertec Krustpils" un SIA "Enertec Jēkabpils" (nodarbojas ar elektroenerģijas ražošanu koģenerācijā) – ap 500 m uz A.

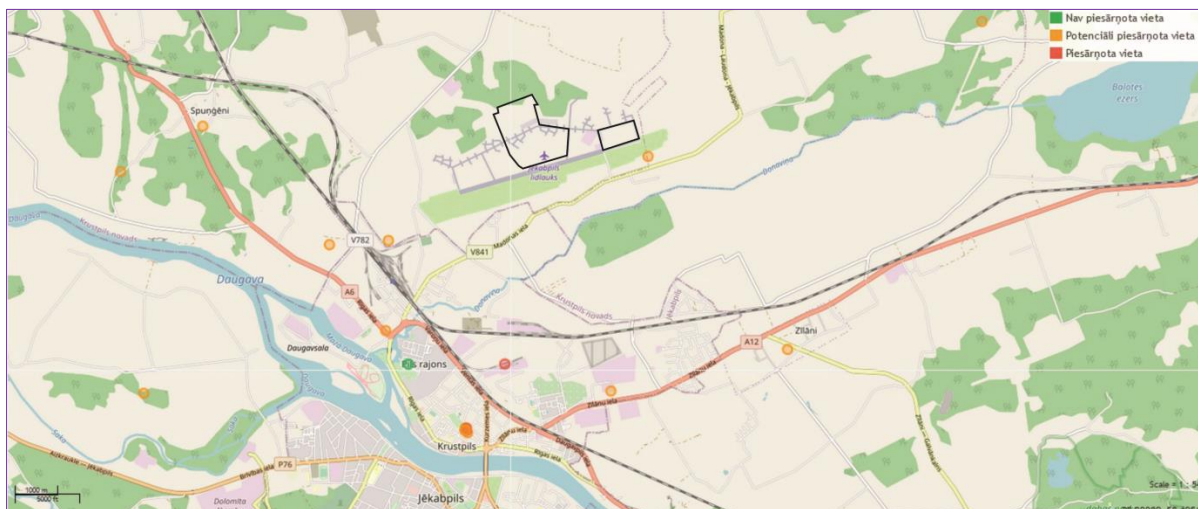
Paredzētās darbības vieta nav reģistrēta LVĢMC piesārņoto un potenciāli piesārņoto vietu (PPPV) reģistrā. Līdz ar to tā nav uzskatāma par teritoriju, kur veiktas piesārņojošās darbības un esošais vides stāvoklis pārsniegtu normatīvos noteiktās vides kvalitātes parametru robežvērtības. Vienlaikus Paredzētās darbības vietas tuvumā gan Jēkabpils pilsētas un novada teritorijās atrodas vairākas PPPV reģistrā iekļautas piesārņotas un potenciāli piesārņotas vietas, kas apkopotas 4.3. tabulā.

4.3. tabula

Tuvākās PPPV reģistrā iekļautās piesārņotās un potenciāli piesārņotās vietas

Nr.	PPPV reģistrācijas Nr.	Nosaukums	Vietas kategorija	Administratīvā teritorija	Attālums līdz Paredzētās darbības vietai
1.	56948/1354	Sankaļu lidlauks	Potenciāli piesārņota	Jēkabpils novads	~280 m
2.	56015/4696	SIA "VIADUKTS"	Potenciāli piesārņota	Jēkabpils novads	~1900 m
3.	56015/886	Jēkabpils katlu māja Nr.2	Piesārņota	Jēkabpils pilsēta	~2600 m
4.	56015/4369	SIA "Rīgas CBR 4", mobilā asfaltbetona rūpnīca	Potenciāli piesārņota	Jēkabpils novads	~2600 m
5.	56015/4650	SIA "Latvija Statoil" DUS, gāzes uzpildes stacija, automazgātuve	Potenciāli piesārņota	Jēkabpils pilsēta	~2800 m
6.	56015/4740	Jēkabpils cietuma katlu māja	Potenciāli piesārņota	Jēkabpils pilsēta	~3200 m
7.	56015/881	Jēkabpils Termināls	Piesārņota	Jēkabpils pilsēta	~3600 m
8.	56015/882	Latvijas Nafta DUS Nr.20	Piesārņota	Jēkabpils pilsēta	~3600 m
9.	56015/883	Cietums	Potenciāli piesārņota	Jēkabpils pilsēta	~3600 m
10.	56257/843	Slēgta fenālo un sadzīves atkritumu izgāztuve pie šaursliežu dzelzceļa	Potenciāli piesārņota	Jēkabpils pilsēta	~3600 m
11.	56015/880	Dzelzceļš DEPO	Potenciāli piesārņota	Jēkabpils pilsēta	~3600 m
12.	56015/884	Latvijas Nafta DUS	Potenciāli piesārņota	Jēkabpils pilsēta	~3600 m
13.	56015/887	PU "Jēkabpils siltumtikli" (katlu māja)	Potenciāli piesārņota	Jēkabpils pilsēta	~3600 m
14.	56708/862	Zīlāni, DUS Lejas	Potenciāli piesārņota	Jēkabpils novads	~3700 m
15.	56688/4816	SIA "REKA" kokogļu ražošanas uzņēmums	Potenciāli piesārņota	Jēkabpils novads	~3800 m
16.	56948/5306	Izgāztuve „Lejas Samsoni”	Potenciāli piesārņota	Jēkabpils novads	~4900 m
17.	56688/1353	"Dzēņi"ķim.noliktava	Potenciāli piesārņota	Jēkabpils novads	~5000 m
18.	56868/5298	Izgāztuve „lelejas”	Potenciāli piesārņota	Jēkabpils novads	~5800 m

Paredzētās darbības vietas tuvumā esošo PPPV reģistrā iekļauto piesārņoto un potenciāli piesārņoto vietu atrašanās vietu kartē skatīt 4.4. attēlā.



4.4.attēls. Plānotās darbības tuvumā esošās piesārņotās un potenciāli piesārņotās teritorijas