

SIA "Būvmetrs"
Viestura iela 31-19, Jēkabpils
LV-5201, Tāl. 29342656
Reģ. Nr. 45403041092,
Būvkomersanta reģ. Nr. 12067

Pasūtītājs:

JĒKABPILS PILSĒTAS PAŠVALDĪBA

Reģistrācijas Nr.:

90000024205

Adrese:

Brīvības iela 120, Jēkabpils, LV-5201

Pasūtījuma Nr.:

1_30.03.2017

**Darba
nosaukums:**

**DETĀLPLĀNOJUMS "SĒLIJAS PIESLĒGUMS
TEN-T TĪKLAM"**

Adrese:

KVARTĀLS STARP BRĪVĪBAS UN DOLOMĪTA IELU
JĒKABPILĪ

Sējuma sastāvs:

PĀRSKATS PAR DETĀLPLĀNOJUMA IZSTRĀDI

Stadija:

1.redakcija

Sējums:

II

**Būvkomersanta
atbildīgā
persona:**

Kristaps Lazdāns

Arhitekts:

Ineta Buka

SATURA RĀDĪTĀJS

Nr.p.k.	Lapas Nosaukums	Lpp. Nr.
1.	Satura rādītājs	2
2.	DETĀLPLĀNOJUMA IZSTRĀDES UZSĀKŠANA	3
3.	Lēmums un darba uzdevums detālplānojuma izstrādei	3
4.	Paziņojums par detālplānojuma izstrādes uzsākšanu	12
5.	Paziņojumi nekustamo īpašumu īpašniekiem (tiesiskajiem valdītājiem), kuru nekustamie īpašumi robežojas ar detālplānojuma teritoriju	15
6.	Institūciju nosacījumi, tehniskie noteikumi un ziņojums par to ievērošanu	20
7.	Institūciju nosacījumi un tehniskie noteikumi	20
8.	Ziņojums par institūciju nosacījumu un tehnisko noteikumu ievērošanu	36
9.	Detālplānojuma izstrādes darba grupas sanāksmes protokols	42
10.	Ziņojums par detālplānojuma atbilstību vietējās pašvaldības teritorijas plānojuma prasībām	43

DETĀLPLĀNOJUMA IZSTRĀDES UZSĀKŠANA

Lēmums un darba uzdevums detālplānojuma izstrādei

- Jēkabpils pilsētas domes 09.02.2017. lēmuma Nr.39 (protokols Nr.4, 17.§) “Par detālplānojuma izstrādi” noraksts;
- Darba uzdevums;
- Detālplānojuma teritorijas robeža.



JĒKABPILS PILSĒTAS PAŠVALDĪBA

JĒKABPILS PILSĒTAS DOME

Reģistrācijas Nr.90000024205

Brīvības iela 120, Jēkabpils, LV – 5201

Tālrunis 65236777, fakss 65207304, elektroniskais pasts vpa@jekabpils.lv

LĒMUMS

Jēkabpilī

09.02.2017. (protokols Nr.4, 17.§)

Nr.39

Par detālplānojuma izstrādi

Atbilstoši Jēkabpils pilsētas attīstības programmai no 2012. līdz 2018. gadam ir paredzēts realizēt projektu “Sēlijas pieslēgums TEN-T tīklam - Dienvidu tranzīta loka izveidošana Jēkabpils pilsētā - Brīvības ielas pārbūve”. Saskaņā ar 2010. gada 4. marta Jēkabpils pilsētas domes saistošajiem noteikumiem Nr.6. “Jēkabpils pilsētas teritorijas plānojums ar grozījumiem 2007. - 2019. gadam” projekta teritorija atrodas DP7 teritorijā, kas nosaka nepieciešamību izstrādāt detālplānojumu šai teritorijai.

Detālplānojumā tiks precizētas zemes gabalu robežas, atļautās izmantošanas, inženiertehniskās apgādes principiālie risinājumi, transporta risinājumi.

Pamatojoties uz Teritorijas attīstības plānošanas likuma 12.panta trešo daļu, 28.panta ceturto daļu, Ministru kabineta 2014.gada 14.oktobra noteikumu Nr.628 “Noteikumi par pašvaldību teritorijas attīstības plānošanas dokumentiem” 39.2.apakšpunktu, ņemot vērā Attīstības un tautsaimniecības komitejas 26.01.2017. lēmumu (protokols Nr.2, 6.§),

Jēkabpils pilsētas dome nolemj:

1. Uzsākt detālplānojuma “Sēlijas pieslēgums TEN-T tīklam” izstrādi.
2. Par detālplānojuma izstrādes vadītāju apstiprināt Jēkabpils pilsētas pašvaldības Būvniecības un komunālās saimniecības nodaļas vadītāju Anitu Vanagu.
3. Apstiprināt detālplānojuma izstrādes darba uzdevumu (1.pielikumā).
4. Sabiedrisko attiecību nodaļai publicēt paziņojumu par detālplānojuma “Sēlijas pieslēgums TEN-T tīklam” izstrādes uzsākšanu izdevumā “Jēkabpils Vēstis” un ievietot Jēkabpils pilsētas tīmekļa vietnē (www.jekabpils.lv).
5. Uzdot ainavu arhitektei Kristīnei Gardei reģistrēt lēmumu Teritorijas attīstības plānošanas informācijas sistēmā (www.tapis.gov.lv).
6. Kontrolē par lēmuma izpildi veikt Jēkabpils pilsētas pašvaldības Pilsētsaimniecības departamenta direktoram.

Pielikumā: 1. Darba uzdevums uz 6 lp.;

2. Detālplānojuma teritorijas robeža uz 1 lp.;

3. Izkopējums no 2016.gada “Jēkabpils apbraucamā ceļa pa Dolomīta ielu izbūves iespējas priekšizpēte” uz 1 lp.

Sēdes vadītājs

Domes priekšsēdētāja vietnieks

sociālos jautājumos

(personiskais paraksts)

J.Raščevskis

Vanaga 65207428

DARBA UZDEVUMS

Detālplānojuma izstrāde

Sēlijas pieslēgums TEN-T tīklam

Detālplānojuma izstrādes pamatojums

Jēkabpils pilsētas attīstības programmā no 2012. līdz 2018. gadam ir paredzēts realizēt projektu “Sēlijas pieslēgums TEN-T tīklam - Dienvidu tranzīta loka izveidošana Jēkabpils pilsētā - Brīvības ielas pārbūve”. Saskaņā ar 2010. gada 4. marta Jēkabpils pilsētas pašvaldības saistošajiem noteikumiem Nr.6. “Jēkabpils pilsētas teritorijas plānojums ar grozījumiem 2007. - 2019. gadam” projekta teritorija atrodas DP7 teritorijā, kas nosaka nepieciešamību izstrādāt detālplānojumu šai teritorijai.

Detālplānojuma izstrādes mērķis

Izvērtēt optimālu maģistrālo ielu attīstības shēmu un precizēt šo ielu sarkanās līnijas, kā arī zemes vienību pārveidošanas iespējas to optimālai izmantošanai.

Detālplānojuma teritorija

Detālplānojuma teritorijā esošās zemes vienības – kad.apz.56010027250, 56010020037, 56010020284, 56010020283, 56010020282, 56010021218, 56010021206, 56010027170, 56010021232, 56010021201.

Detālplānojuma teritorijas platība

Plānojamās teritorijas platība – aptuveni 19.89 ha, tai skaitā meža teritorija – 3.00ha, jaukta dzīvojamā un darījuma iestāžu teritorija – 13.18ha, ielu un ceļu teritorija – 3.71ha.

Detālplānojuma uzdevumi

1. Izstrādājot detālplānojumu ievērot normatīvo aktu prasības un šādas papildu prasības:
 - 1.1. precizēt vai noteikt zemesgabalu robežas, proporcijas un izmērus vai to veidošanas principus;
 - 1.2. precizēt vai noteikt zemesgabalu apbūves blīvuma vai apbūves intensitātes un brīvās teritorijas rādītājus;
 - 1.3. precizēt vai noteikt nepieciešamo pagalmu izmērus jeb minimālos attālumus no zemesgabala robežām līdz būvēm;
 - 1.4. precizēt vai noteikt ēku stāvu skaitu un būvju augstuma noteikumus;
 - 1.5. precizēt vai noteikt inženiertehniskās apgādes (ūdensapgāde, sadzīves kanalizācija, lietussūdens kanalizācija, gāzes vadi, elektroapgāde, apgaismojums) principiālos risinājumus;
 - 1.6. precizēt prasības automašīnu novietošanai;
 - 1.7. precizēt vai noteikt visu veidu aizsargjoslas atbilstoši detālplānojuma mēroga noteiktībai.
 - 1.8. precizēt transporta risinājumu un maģistrālo ielu sarkanās līnijas, pamatojoties uz “Jēkabpils apbraucamā ceļa pa Dolomīta ielu izbūves iespējas priekšizpēti” un saskaņā ar “Detālplānojumu kvartālam starp Jauno, Kapu, A.Pormaļa ielu un Draudzības aleju Jēkabpilī”;
 - 1.9. gājēju satiksmes plānojumam jānodrošina optimāla piekļūšana teritorijai no sabiedriskā transporta pieturvietām, auto stāvvietām un citām publiskās ārtelpas teritorijām;
 - 1.10. velosipēdu satiksmes plānošanā jānodrošina kopējā pilsētas velotransporta tīkla īstenošanas iespējas detālplānojuma teritorijā, jānosaka galvenie velosipēdistu satiksmes virzieni, joslas un velosipēdu novietošanas organizācijas prasības;

1.11. ielu telpas plānošanā jānosaka ielu telpas sadalījums brauktuvēm, gājēju zonām, velosipēdistu zonām, auto un citu transportlīdzekļu stāvvietām, inženierkomunikāciju objektiem un ielu stādījumiem.

2. Noteikt meža zemes transformācijai nepieciešamo platību, sagatavojot atmežojamās meža zemes izvietojuma plānu.

3. Izstrādāt detālplānojuma projekta redakcijas atbilstoši normatīvo aktu un šī darba uzdevuma prasībām un pašvaldības Domes pieņemtajiem lēmumiem.

4. Veikt sabiedrības līdzdalības nodrošināšanas pasākumus, tai skaitā ievietot paziņojumus par detālplānojuma izstrādes gaitu un pasākumiem atbilstoši normatīvo aktu prasībām, izskatīt privātpersonu iesniegumus, organizēt un protokolēt sabiedriskās apspriedes, un citas darba gaitā nepieciešamās sanāksmes, apkopot to rezultātus un atbilstoši precizēt detālplānojumu.

5. Pieprasīt no institūcijām tehniskos noteikumus un atzinumus, veikt sākotnējo iedzīvotāju viedokļu aptauju.

6. Iesniegt detālplānojuma projekta galīgās redakcijas grafisko materiālu digitālā veidā Jēkabpils pilsētas pašvaldības datu bāzes uzturētājam SIA „Mērniecības datu centrs”, saņemot atbilstošu saskaņojumu uz detālplānojuma grafiskās daļas.

Īpašie nosacījumi detālplānojuma izstrādē

1. Paredzēt risinājumus vides pieejamības nodrošināšanai visā detālplānojuma teritorijā.
2. Paredzēt risinājumus teritorijas un ielu labiekārtojumam (tai skaitā nožogojumam) un vides dizaina elementu izvietošanai.

Institūcijas, kurām detālplānojuma izstrādātājs pieprasa nosacījumus detālplānojuma izstrādei un atzinumus par izstrādātajām detālplānojuma redakcijām:

1. Valsts vides dienesta Daugavpils reģionālā vides pārvalde,
2. VAS “Latvijas Valsts ceļi”,
3. Veselības inspekcija, Latgales kontroles nodaļa,
4. SIA ”Jēkabpils ūdens”,
5. AS “Latvenergo”,
6. AS “Latvijas Gāze”,
7. SIA “Lattelecom”,
8. Valsts zemes dienests Zemgales reģionālās nodaļas Jēkabpils birojs (informācija detālplānojuma izstrādei),
9. Jēkabpils pilsētas pašvaldība

Izejas materiāli, normatīvie dokumenti un akti detālplānojuma izstrādei:

1. Teritorijas attīstības plānošanas likums,
2. Aizsargjoslu likums,
3. Būvniecības likums,
4. Ministru kabineta 2014.gada 14.oktobra noteikumi Nr.628 “Noteikumi par pašvaldību teritorijas attīstības plānošanas dokumentiem”,
5. Ministru kabineta 2013.gada 30.aprīļa noteikumi Nr.240 “Vispārīgie teritorijas plānošanas, izmantošanas un apbūves noteikumi”,
6. Ministru kabineta 2009.gada 25.augusta noteikumi Nr.970 “Sabiedriskās līdzdalības kārtība attīstības plānošanas procesā”,
7. Ministru kabineta 2014.gada 16.septembra noteikumi Nr.551 ”Ostu, hidrotehnisko, siltumenerģijas, gāzes un citu atsevišķi neklasificētu inženierbūvju būvnoteikumi”

8. Ministru kabineta 2014.gada 8.jūlija noteikumiem Nr.392 „Teritorijas attīstības plānošanas informācijas sistēmas noteikumi”;
9. Ministru kabineta 2012.gada 18.jūlija noteikumi Nr.889 „Noteikumi par atmežošanas kompensācijas noteikšanas kritērijiem, aprēķināšanas un atlīdzināšanas kārtību”;
10. Zemes ierīcības likums;
11. Ministru kabineta 2016.gada 2.augusta noteikumi Nr.505 “Zemes ierīcības projekta izstrādes noteikumi”;
12. Ministru kabineta 2006.gada 20.jūnija noteikumi Nr.496 “Nekustamā īpašuma lietošanas mērķu klasifikācija un nekustamā īpašuma lietošanas mērķu noteikšanas un maiņas kārtība”;
13. Ministru kabineta 2010.gada 28.septembra noteikumiem Nr.916 „Dokumentu izstrādāšanas un noformēšanas kārtība”;
14. Citi Latvijas Republikā spēkā esoši normatīvie akti,
15. 2010.gada 4.marta Jēkabpils pilsētas pašvaldības saistošie noteikumi Nr.6. “Jēkabpils pilsētas teritorijas plānojums ar grozījumiem 2007. - 2019. gadam”;
16. 2016.gada “Jēkabpils apbraucamā ceļa pa Dolomīta ielu izbūves iespējas priekšizpēte”;
17. Detālplānojums kvartālam starp Jauno, Kapu, A.Pormaļa ielu un Draudzības aleju Jēkabpilī (apstiprināts ar Jēkabpils pilsētas domes 14.10.2010. lēmumu Nr.513 (protokols Nr.21, 30.§)).

Prasības detālplānojuma izstrādei:

1. Detālplānojuma sastāvs:

1.sējums. (2 eksemplāri un CD elektroniskā versija PDF un DWG (grafiskā daļa) formātā)	Paskaidrojuma raksts <ul style="list-style-type: none">• teritorijas pašreizējās izmantošanas apraksts un attīstības nosacījumi;• detālplānojuma izstrādes pamatojums;• detālplānojuma risinājumu apraksts;• risinājuma saistība ar piegulošajām teritorijām;• ziņojums par detālplānojuma atbilstību vietējās pašvaldības teritorijas plānojuma prasībām. Grafiskā daļa <ul style="list-style-type: none">• Topogrāfiskais plāns (ne vecāks par 1 gadu) M1:500,• <i>Esošā teritorijas izmantošana:</i> zemes īpašumu robežas ar zemes kadastra numuru, sarkanās līnijas, aizsargjoslas, citi apgrūtinājumi, inženierkomunikāciju tīkli, ielas.• <i>Plānotā teritorijas izmantošana:</i><ul style="list-style-type: none">- īpašumu robežas (plānotās zemes vienības robežas, paredzot piekļūšanas iespējas pie katras);- ielu sarkanās līnijas, inženierkomunikāciju shēmas;- publiskās ārtelpas teritorija un tās labiekārtojums;- funkcionālie zonējumi;- apbūves shēma.• <i>Ielu un ceļu shēma, ielas šķērsprofili;</i>• <i>Aizsargjoslu plāns, saraksts katram zemesgabalam ar apgrūtinājumu klasifikācijas kodiem un platībām;</i>• <i>Zemes sadalīšanas plāns ar adresācijas priekšlikumiem un nekustamā īpašuma lietošanas mērķiem.</i> Teritorijas izmantošanas un apbūves nosacījumi <ul style="list-style-type: none">• Detalizēti teritorijas izmantošanas nosacījumi saskaņā ar Jēkabpils pilsētas pašvaldības saistošajiem noteikumiem Nr.6.• Prasības zemes gabalu sadalīšanai, apvienošanai, zemes robežu pārkārtošanai• Apbūves parametri un aprobežojumi katrai zemes vienībai, tai skaitā institūciju nosacījumos pieprasītie;• Vides pieejamības nosacījumi;• Labiekārtojuma nosacījumi;• Prasības inženiertehniskajam nodrošinājumam;• Prasības arhitektoniskajiem (žogu, labiekārtojuma elementu) risinājumiem.
2.sējums. (2 eksemplāri un CD elektroniskā versija PDF formātā)	Pārskats par detālplānojuma izstrādi <ul style="list-style-type: none">• vietējas pašvaldības lēmumi par detālplānojuma izstrādi, tai skaitā uzsākšanu, nodošanu publiskai apspriešanai un apstiprināšanu (ietverot lēmumu pielikumus);

	<ul style="list-style-type: none"> • ziņojums par institūciju nosacījumiem, to ievērošanu vai noraidīšanu, norādot noraidījuma pamatojumu; • ziņojums par institūciju atzinumiem un atkārtotiem atzinumiem, ja tādi bijuši nepieciešami detālplānojuma izstrādes gaitā; • ziņojums par publiskās apspriešanas norisi un tās ietvaros notikušajiem sabiedriskās apspriedes pasākumiem; • ziņojums par detālplānojuma izstrādes uzsākšanas gaitā un publiskās apspriešanas gaitā saņemtajiem fizisko un juridisko personu iesniegumiem, to vērā ņemšanu vai noraidīšanu, norādot noraidījuma pamatojumu; • cita informācija, kas izmantota detālplānojuma izstrādei. <p><u>Pievienojamie dokumenti:</u></p> <ul style="list-style-type: none"> • institūciju sniegtā informācija, nosacījumi un atzinumi; • saņemtie privātpersonu (tai skaitā kaimiņu zemes gabalu īpašnieku) priekšlikumi un iebildumi, kā arī uz tiem sniegtās atbildes; • publiskās apspriešanas materiāli, tai skaitā paziņojumi un publikācijas presē, pasta apliecinājumi par paziņojumu nosūtīšanu, sanāksmju protokoli; • zemesgrāmatas apliecība, zemes robežu plāns; • detālplānojuma darba uzdevums; • līgums par detālplānojuma izstrādi.
--	---

2. Detālplānojuma izstrādes gaitā paredzētie pasākumi:

2.1. priekšlikumu un iebildumu iesniegšana uzsākot detālplānojuma izstrādi, kas ilgst ne mazāk kā 4 nedēļas;

2.2. sākotnējā sabiedriskā apspriede par izstrādātajiem detālplānojuma teritorijas funkcionālā un telpiskā izmantojuma alternatīvajiem risinājumiem;

2.3. publiskā apspriešana par detālplānojuma 1. redakciju (un precizēto redakciju, ja tāda tiek izstrādāta), kas ilgst ne mazāk kā 3 nedēļas:

- Priekšlikumu un iebildumu iesniegšana;
- Sabiedriskās apspriedes sanāksme;
- Nodrošināta iespēja iepazīties ar detālplānojuma redakciju pašvaldības mājaslapā www.jekabpils.lv.

2.4. Informatīvās planšetes publiskās apspriešanas gaitā:

- saskaņojama ar izstrādes vadītāju ne vēlāk kā 1 nedēļu pirms publiskās apspriešanas izsludināšanas;
- izvietojama pašvaldības telpās sabiedrībai brīvi pieejamā vietā, nodrošinot informācijas labu uztveramību;
- planšetes izmērs ~A1-A0;
- ietvertā informācija: paziņojums par detālplānojuma publisko apspriešanu (tai skaitā norādes, kur iesniedzami priekšlikumi vai iebildumi), būtiskākā informācija par detālplānojumā paredzēto risinājumu;

2.5. Sanāksme, kurā tiek izskatīti publiskās apspriešanas laikā saņemtie priekšlikumi un institūciju atzinumi – pēc publiskās apspriešanas beigām.

3. Paziņojumi, kas nosūtāmi kaimiņos esošo nekustamo īpašumu īpašniekiem un publicējami

TAPIS sistēmā, vietējā laikrakstā „Brīvā Daugava” un mājaslapā www.jekabpils.lv:

3.1. Par detālplānojuma izstrādes uzsākšanu un privātpersonu priekšlikumu iesniegšanu - 4 nedēļu laikā pēc lēmuma pieņemšanas. Papildus Ministru kabineta noteikumos Nr. 628 ietvertajām prasībām, paziņojumā ietver informāciju par rakstisko priekšlikumu iesniegšanas vietu un termiņu.

3.2. Par detālplānojuma redakcijas publisko apspriešanu (un atkārtotu apspriešanu, ja nepieciešams) – 2 nedēļu laikā pēc lēmuma pieņemšanas. Publiskās apspriešanas termiņu paredz ne mazāku par 3 nedēļām 1. redakcijai un ne mazāku par 3 nedēļām pilnveidotajām redakcijām.

3.3. Paziņojums par sanākumi publiskās apspriešanas gaitā saņemto priekšlikumu izvērtēšanai, kas ne vēlāk kā 2 nedēļas pirms sanāksmes ievietojams TAPIS sistēmā un nosūtams publicēšanai vietējā laikrakstā „Brīvā Daugava” un mājaslapā www.jekabpils.lv”.

3.4. Paziņojums par detālplānojuma apstiprināšanu: laikrakstā „Latvijas Vēstnesis”, TAPIS sistēmā, vietējā laikrakstā „Brīvā Daugava” un mājas lapā www.jekabpils.lv .

4. Detālplānojuma izstrādes laika grafiks:

4.1. Darba uzdevumā paredzēto priekšlikumu, rīcības un risinājumu variantu un ziņojuma iesniegšana izvērtēšanai un darba grupas sanāksme priekšlikumu sākotnējai izvērtēšanai – 6 (sešas) nedēļas pēc līguma noslēgšanas;

4.2. Sākotnējās sabiedriskās apspriešanas (iedzīvotāju viedokļa aptauja) organizēšana priekšlikumu izvērtēšanai no 7. – 8. nedēļai pēc līguma noslēgšanas;

4.3. Darba grupas sanāksmes organizēšana izvirzītā teritorijas attīstības risinājuma pieņemšanai no 8. – 9. nedēļai pēc līguma noslēgšanas.

4.4. Detālplānojuma 1. redakcijas iesniegšana **12 (divpadsmit) nedēļu** laikā pēc līguma noslēgšanas;

4.5. Pirmās redakcijas publiskās apspriešanas organizēšana 2 (divu) nedēļu laikā pēc Domes lēmuma apstiprināšanas par detālplānojuma redakcijas nodošanu publiskajai apspriešanai;

4.6. Publiskās apspriešanas termiņš tiek noteikts ne mazāk kā 3 (trīs) nedēļas.

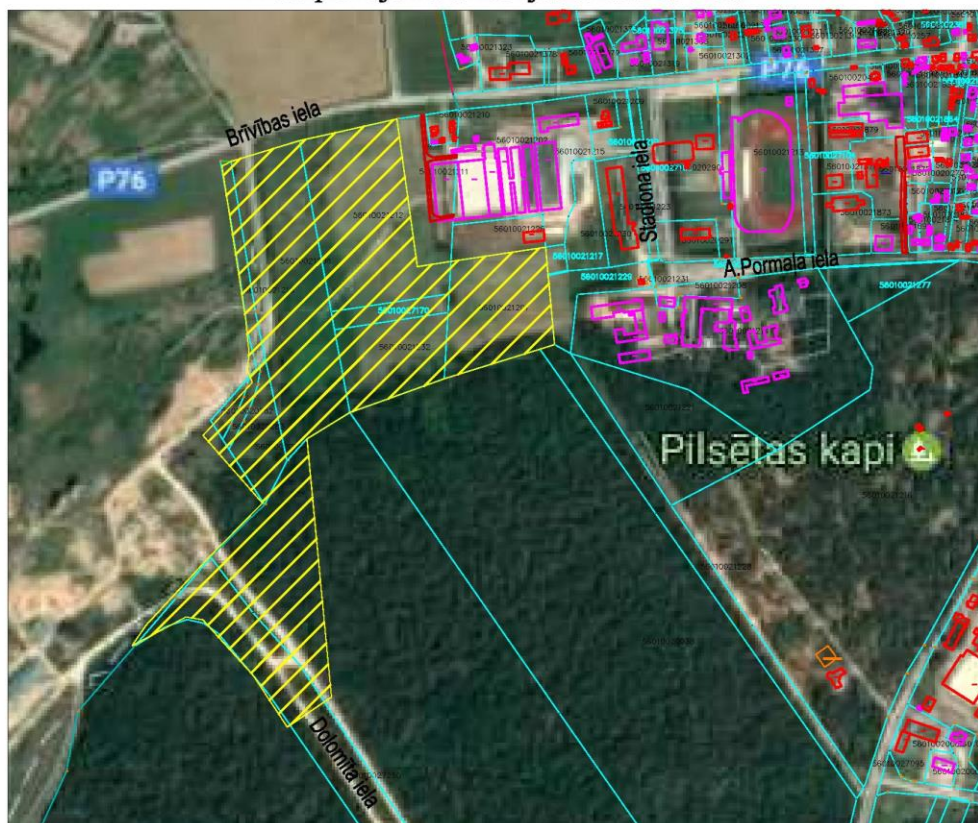
4.7. Pārskata par institūciju atzinumiem un privātpersonu saņemtajiem priekšlikumiem un iebildumiem iesniegšana 2 (divu) nedēļu laikā pēc publiskās apspriešanas beigām;

4.8. Ja saskaņā ar Domes lēmumu nepieciešama detālplānojuma redakcijas pilnveidošana, tā jāiesniedz 4 (četrus) nedēļu laikā pēc lēmuma pieņemšanas. Pilnveidotās redakcijas publiskās apspriešanas termiņš nosakāms ne mazāk kā 3 (trīs) nedēļas.

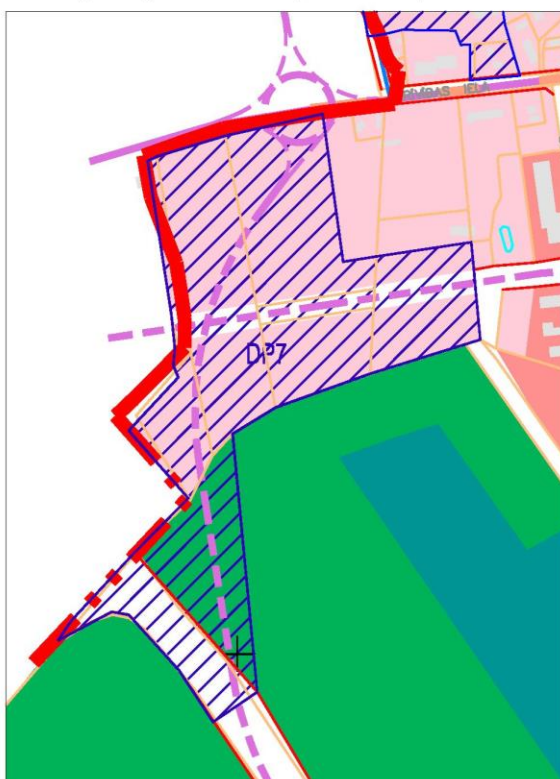
4.9. Izpildītāja pienākums ir 5 (piecus) darbdienu laikā pēc pasūtītāja pieprasījuma veikt labojumus iesniegtajos ziņojumos.

Būvniecības un komunālās saimniecības nodaļas vadītāja (personiskais paraksts) Anita Vanaga

Detālplānojuma teritorijas atrašanās vieta



Detālplānojuma teritorijas robeža, M1:10000



Pieņemtie apzīmējumi

Krāsa	Kods	Teritorijas izmantošanas veids
Sabiedrisko objektu izbūves teritorijas (P)		
	PI	Nekomerclālās sabiedrisko iestāžu apbūves teritorija
Jauktas apbūves teritorijas		
	J	Jaukta dzīvojamā un darījumu iestāžu teritorija
Atklāto telpu izbūves teritorijas		
	ZM	Meža teritorija
	ZK	Kapsētu teritorija
Līnībūvju izbūves teritorijas		
		Ielu un ceļu teritorija

PAPILDAPZĪMĒJUMI

	D	Teritorija, kurai izstrādājams detālplānojums
--	---	---

IELU KATEGORIJAS

- Pilsētas nozīmes maģistrālās ielas
- Perspektīvās pilsētas nozīmes maģistrālās ielas
- Pilsētas galvenās ielas

CITI OBJEKTI

- Jēkabpils pilsētas robeža
- Detālplānojuma teritorijas robeža

Sagatavoja ainavu arhitekts

(personiskais paraksts)

K.Garde

Paziņojums par detālplānojuma izstrādes uzsākšanu

- Jēkabpils pilsētas pašvaldības izdevumā “Jēkabpils Vēstis” (2017. gada februāris);
- Latvijas ģeotelpiskās informācijas portālā www.geolatvija.lv.

JĒKABPILS PILSĒTAS ZIŅAS

SIA „Margret” un SIA „Forevers” saņem apbalvojumu konkursā

16. februārī svinīgā ceremonijā tika paziņoti un sveikti konkursā „Latvijas Labākais tirgotājs 2016” uzvarētāji un laureāti. Konkursa ietvaros tika noteikti nozaru labākie – aptiekas, veterinārās aptiekas un klīnikas, degvielas uzpildes stacijas, skaistumkopšanas saloni, sporta un atpūtas centri, viesnīcas un viesu nami, lauku tūrisma objekti, veikalu grupā – mazie veikali, lielie veikali un tirdzniecības tīkli, ēdināšanas uzņēmumu grupā – bistro, kafējnicās-pīcerijas, kafējnicās-konditorejas, kafējnicās-veikali, kafējnicās, krogas, restorāni un viesnīcu restorāni.

Apbalvojumu konkursā saņēma arī divi Jēkabpils uzņēmumi. Laureātu titulu konkursā ieguva SIA „Forevers” veikals, kas atrodas Rīgas ielā 120. Savukārt SIA „Margret”

kafējnicā „Gaļas nams”, ko Jēkabpils pilsētas pašvaldība izvirzīja konkursam saskaņā ar iedzīvotāju balsojumu, saņēma uzvarētāja diplomu. Uzņēmumus 2016.gada nogalē vērtēja Latvijas Tirgotāju asociācijas ekspertu komisija. Konkursa dalībnieku vērtēšanas galvenie kritēriji bija apkalpošanas kultūra, iekārtojums, preču klāsts, kārtība un tīrība, speciālie piedāvājumi un informācija.

Šogad konkursa finālā no gandrīz diviem simtiem dalībnieku tika izvirzīti 57 uzņēmumi, no kuriem 13 tirdzniecības uzņēmumi, 24 ēdināšanas uzņēmumi, 15 aptiekas, 3 viesu mājas un viesnīcas un 2 degvielas uzpildes stacijas. No Rīgas ir 16, bet pārējie 43 – no Latvijas novadiem. Atkarībā no saņemto punktu skaita par uzva-

rējājiem atzīti 38 uzņēmumi, laureātu diplomus izpelnījās 14 un vienam uzņēmumam piešķirts dalībnieka diploms. Savukārt konkursa galvenās balvas saņēma 6 dalībnieki.

Konkurss „Latvijas Labākais tirgotājs” notiek jau 20 gadus. Konkurss ir nekomerciāls un atklāts – tajā var piedalīties jebkurš Latvijas uzņēmums, kas darbojas nozarē. Visus šos gadus konkursu rīko sabiedriskās organizācijas – Latvijas Tirgotāju asociācija (LTA) sadarbībā ar Latvijas Pašvaldību savienību (LPS).

Informāciju sagatavoja

Laura Afanasjeva,

Jēkabpils pilsētas pašvaldības

Sabiedrisko attiecību nodaļas vadītājas vietniece

Jēkabpilī atklāts viens no 14 LIAA biznesa inkubatoriem reģionos

Otdien, 7. februārī Jēkabpilī, Rīgas ielā 11 ar svinīgu pasākumu tika atklāts Latvijas Investīciju un attīstības aģentūras (LIAA) Jēkabpils biznesa inkubators – viens no 14 LIAA biznesa inkubatoriem reģionos. Tā atklāšanas pasākumā jaunos uzņēmējus un viesus uzrunāja Jēkabpils pilsētas domes priekšsēdētājs Leonīds Salcevičs, LIAA Biznesa inkubatoru departamenta direktore Laura Ōcagova, kā arī LIAA Jēkabpils biznesa inkubatora vadītāja Jolanta Šumakere.

Pasākuma laikā esošajiem un topošajiem uzņēmējiem, kā arī citiem interesentiem bija iespēja uzzināt biznesa inkubatora darbības pamatprincipus, apskatīt tā telpas, iepazīties ar biznesa inkubatora sadarbības partneriem, kā arī iegūt informāciju par LIAA biznesa inkubatoru attīstības plāniem Jēkabpilī un tā darbības teritorijā – Jēkabpils, Kokneses, Skrīveru, Aizkraukles, Pļaviņu, Krustpils, Salas, Jaunjelgavas, Neretas, Viesītes un Aknīstes novados.

Jēkabpils pilsētas domes priekšsēdētāja Leonīda Salceviča priekš, ka turpmāk inovatīvu biznesa ideju autoriem Jēkabpilī un tuvākajā reģionā būs pieejams profesionāls atbalsts savu ideju attīstībai un īstenošanai:

„Aicinām interesentus aktīvi izmantot Jēkabpils biznesa inkubatorā pieejamās iespējas – apmācības, mentoringa programmas, seminārus un konsultācijas. Ceru, ka šāda valsts atbalsta pieejamība, apvienojumā ar pašvaldības pieejamo atbalstu, reģiona uzņēmējdarbības vides došu jaunu enerģiju!”

Savukārt LIAA direktors Andris Ōzols uzsvē, ka Latvijas nākotne ir inovatīva, eksportspējīga uzņēmējdarbība, kas spēj nodrošināt iedzīvotājiem nepieciešamās darbavietas visā valstī, stabilu labklājību un drošību par nākotni. „Lai šī nākotne pienāk, uzņēmējiem ir jānodrošina savas idejas īstenošanu, lai palīdzība ne tikai jaunas uzņēmējdarbības sāksim, bet arī jau esošās attīstīšanai. Tāpēc LIAA biznesa inkubators tiks nodrošināts visplašākās iespējas gan attīstīt savu ideju, gan iegūt vērtīgas praktiskas konsultācijas.”

Lai veicinātu auglīgu un inovatīvu jauno komersantu attīstību, LIAA 2016. gada 1. septembrī izveidoja 14 biznesa inkubatorus – LIAA reģionālās filiāles visā Latvijā: nacionālās nozīmes centros – Jūrmalā, Liepājā, Ventspilī, Jelgavā, Jēkabpilī, Valmierā, Rēzeknē un Daugavpilī; reģio-

nālās nozīmes centros – Kuldīgā, Talsos, Bauskā, Siguldā, Ogrē un Madonā un vienu radošo biznesa ideju inkubatoru Rīgā.

Inkubatorā uzņēmumi var saņemt nepieciešamo atbalstu un pakalpojumus uzņēmējdarbības attīstībai. Visiem pakalpojumiem tiks piemērots 50% līdzfinansējums, proti, uzņēmumam no pakalpojuma kopējās vērtības vajadzēs segt tikai 50%, un inkubators attiecīgi segs otru pakalpojuma vērtības daļu.

Inkubatoros ir pieejama arī tā sauktā pirmsinkubācija, kuras ietvaros uzņēmēji var testēt savas biznesa idejas un saņemt bezmaksas konsultācijas.

Informācija par pieteikšanās kārtību inkubatorā un cita informācija pieejama LIAA mājas lapā www.liaa.gov.lv.

Jēkabpils biznesa inkubators Rīgas ielā 111, Jēkabpils, LV-5202, Latvija. Tālrunis: 62401096. Darba laiks: darba dienās 8.30–17.00.

LIAA Biznesa inkubatori tiek finansēti projekta „Reģionālās biznesa inkubatori un radošo industriju inkubatori” ietvaros.

Papildu informācija: LIAA Sabiedrisko attiecību nodaļa. Tālrunis: 67039472

Līdz 6. martam iespēja pieteikties NVO mazo projektu konkursam

No š. g. 6. februāra līdz 6. martam Jēkabpils pilsētas pašvaldība izsludinājusi projektu konkursu nevalstiskajām organizācijām. Projektam jābūt sagatavotam atbilstoši nolikumam „Par kārtību, kādā nevalstiskās organizācijas iesniedz projektus konkursam”. Vienam projektam piešķir ne vairāk kā 900 eiro.

Projektu konkursa prioritātes noteiktas šādas: sociālās atstumtības riska mazināšana konkrētām sabiedrības grupām; pilsētas vēstures izziņas, popularizēšana un saglabāšana; vides aizsardzības un vides izglītības veicināšana Jēkabpils sabiedrībā; pilsoniskās sabiedrības veidošana un stiprināšana un sabiedrības veselības veicināšanas pasākumu organizēšana. Pieteikumi noteiktajā termiņā jāiesniedz pašvaldības Vienas pieturas aģentūrā, Brīvības ielā 120, Jēkabpilī.

Pašvaldība finansējumu nepiešķir:

NVO, kuras nav nokārtojušas finanšu un atskaišu saistības ar pašvaldību; projektus, kuri netiek iesniegti noteiktajā termiņā; projektus, kuri neatbilst šī nolikuma prasībām; realizētiem projektus; NVO, kuras nav noslēgušas ar pašvaldību sadarbības līgumu; kā arī NVO, kurām iepriekšējā gadā projekta realizācijai ir bijis piešķirts pašvaldības finansējums, bet tā nav piedalījies projektu rezultātu atskaišu pasākumā.

Vairāk informācijas un pilnu nolikuma tekstu var izlasīt www.jekabpils.lv, sadaļā Pašvaldība, Dokumenti. Nolikumi. Nolikums „Par kārtību, kādā nevalstiskās organizācijas iesniedz projektus konkursam”. Dome no pašvaldības budžeta projektu konkursam šogad piešķirusi 8289 eiro.

Aiga Sleže,

Jēkabpils pilsētas pašvaldības Sabiedrisko attiecību speciāliste

Izdots rīkojums par aizliegumu atrasties uz Daugavas upes un Pils diķa ledus

Jēkabpils pilsētas pašvaldības izpildītā Guntars Gogulis izdevis rīkojumu par aizliegumu atrasties uz Jēkabpils pilsētas administratīvajā teritorijā publiskās vietās esošajam ūdenstilpņiem.

Nemot vērā laika apstākļus, faktiskos ledus stāvokli un meteoroloģiskās prognozes rīkojuma noteikt, ka no 2017. gada 22. februāra līdz ledus izkūšanai aizliegts atrasties uz Jēkabpils pilsētas administratīvajā teritorijā šādu esošo ūdenstilpņu – Daugavas upes un Pils diķa ledus.

Rīkojums tapis, pamatojoties uz saistošo noteikumu Nr. 43 „Pašvaldības nolikums” 14.25 punktu. Rīkojuma izpildi kontrolēt uzsāks Jēkabpils pilsētas paš-

valdības policija. Aizlieguma pārkāpšanas gadījumā Latvijas Administratīvo pārkāpumu kodeksā paredzēta atbilde izsakot brīdinājumu vai uzliktot naudas sodu līdz septiņdesmit eiro, bet, ja aizliegums pārkāpts, personai atrodies alkohola, narkotisko vai citu apreibinošo vielu ietekmē, – uzliktot naudas sodu no piecdesmit līdz simt eiro.

Rīkojums neattiecas uz Radžu ūdenskrātuvi, jo pēc speciālistu vērtējuma, ūdenskrātuves ledus vēl ir pietiekoši biezs. Ja situācija mainīsies, tiks izdots atsevišķs rīkojums, atbilstoši konkrētajai situācijai.

Aiga Sleže,

Jēkabpils pilsētas pašvaldības Sabiedrisko attiecību speciāliste

Paziņojums par detālplānojuma izstrādi

Jēkabpils pilsētas pašvaldība informē, ka Jēkabpils pilsētas dome 2017. gada 9. februārī ir pieņēmusi lēmumu Nr. 39 (protokols Nr.4, 175). Par detālplānojuma izstrādi, darba uzdevuma un izstrādes vadītāja apstiprināšanu.

Saskaņā ar 2010. gada 4. marta Jēkabpils pilsētas domes saistošajiem noteikumiem Nr.6 „Jēkabpils pilsētas teritorijas plānojums ar grozījumiem 2007.–2019. gadam” detālplānojuma teritorijas plānotā (atļautā) izmantošana ir nekomerciālās sabiedrisko iestāžu apbūves teritorija (PI), jauktā dzīvokļu un darījumu iestāžu teri-

torija (JI), meža teritorija (ZM), ielu un ceļu teritorija.

Detālplānojuma izstrādes mērķis – izvērtēt optimālu maģistrālo ielu attīstības shēmu un precizēt šo ielu sarkanās līnijas, kā arī zemes vienību pārveidošanas iespējas to optimālai izmantošanai.

Detālplānojuma ierosinātais – Jēkabpils pilsētas pašvaldība.

Detalizēta informācija – Jēkabpils pilsētas pašvaldības Būvniecības un komunālās saimniecības nodaļā Jaunā ielā 31C, Jēkabpilī, pašvaldības darba laikā.

Detālplānojuma teritorijas atrašanās vieta



Par sadzīves atkritumu apsaimniekošanas maksu

26.janvārī Jēkabpils pilsētas domes sēdē deputāti lēma par sadzīves atkritumu apsaimniekošanas maksu piemērošanu pilsētā. Sēdes domes deputāti atbalstīja lēmumu:

• Noteikt Jēkabpils pilsētas pašvaldībā maksu par nešķīrotu sadzīves atkritumu apsaimniekošanu (izņemot sadzīves atkritumu reģenerāciju), par vienu kubikmetru sadzīves atkritumu, neieskaitot pievienotās vērtības nodokli 15,47 EUR (piecpadsmit eiro un 47 centi), kas veidojas no:

Nr.p.k.	Maksas sastāvdaļa	Summa EUR, neieskaitot pievienotās vērtības nodokli
1.1.	Maksa par sadzīves atkritumu savākšanu, pārvadāšanu, pārkrāšanu, šķirošanu un citām normatīvajos aktos noteiktajām darbībām, ko veic pirms atkritumu reģenerācijas un kas samazina apglabājamo atkritumu apjomu, uzglabāšanu, dalītās atkritumu savākšanas, pārkrāšanas un šķirošanas infrastruktūras objektu uzturēšanu atbilstoši līgumam, kuru noslēgusi pašvaldība un atkritumu apsaimniekotājs	6,90
1.2.	Sabiedrisko pakalpojumu regulatora apstiprinātais tarifs par sadzīves atkritumu apglabāšanu atkritumu poligonos un izgāztuvēs	4,82
1.3.	Dabas resursu nodoklis par atkritumu apglabāšanu	3,75

• Noteikt Jēkabpils pilsētas pašvaldībā maksu par nešķīrotu sadzīves atkritumu apsaimniekošanu (izņemot sadzīves atkritumu reģenerāciju), kuri atrodas ārpus noteiktās sadzīves atkritumu savākšanas vietas par vienu kubikmetru sadzīves atkritumu, neieskaitot pievienotās vērtības nodokli 18,45 EUR (astonpadsmit eiro un 45 centi), kas veidojas no:

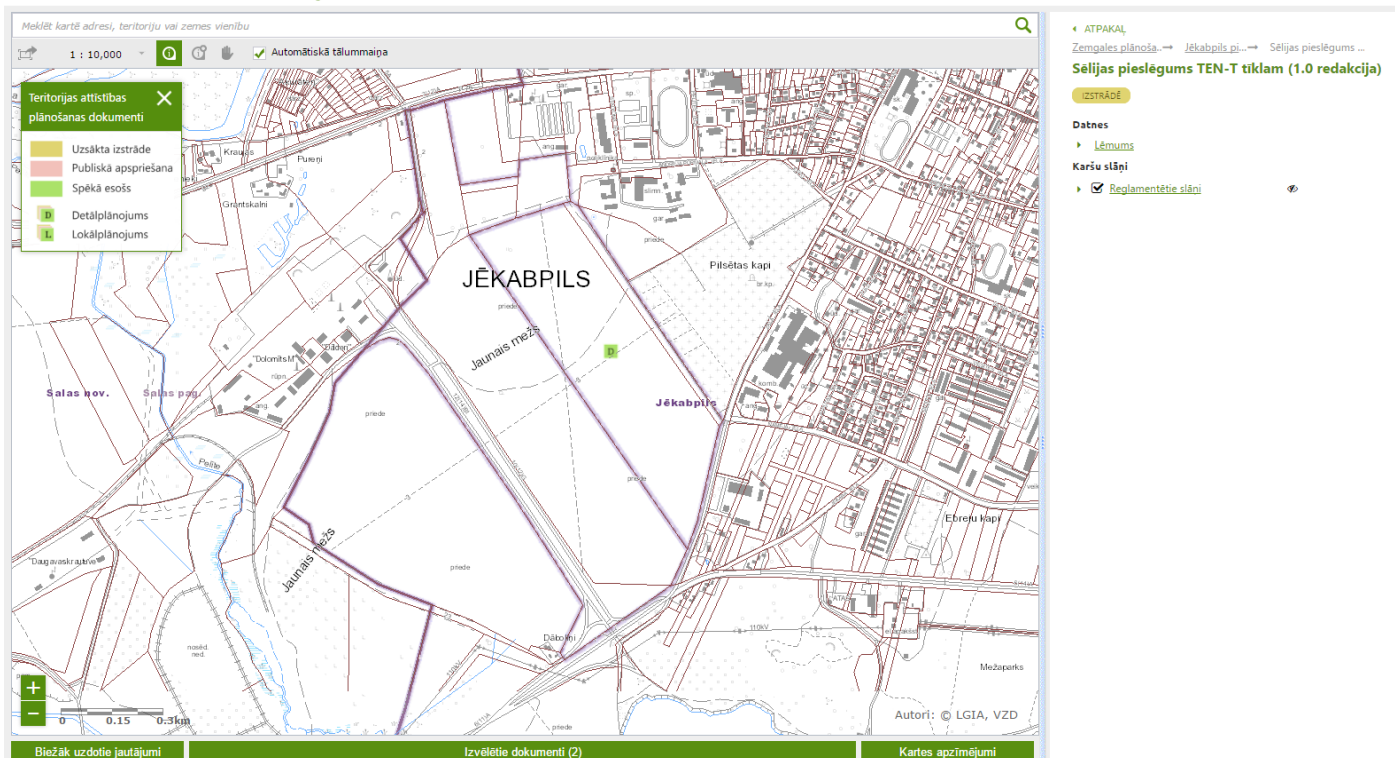
Nr.p.k.	Maksas sastāvdaļa	Summa EUR, neieskaitot pievienotās vērtības nodokli
2.1.	Maksa par sadzīves atkritumu savākšanu, pārvadāšanu, pārkrāšanu, šķirošanu un citām normatīvajos aktos noteiktajām darbībām, ko veic pirms atkritumu reģenerācijas un kas samazina apglabājamo atkritumu apjomu, uzglabāšanu, dalītās atkritumu savākšanas, pārkrāšanas un šķirošanas infrastruktūras objektu uzturēšanu atbilstoši līgumam, kuru noslēgusi pašvaldība un atkritumu apsaimniekotājs	9,88
2.2.	Sabiedrisko pakalpojumu regulatora apstiprinātais tarifs par sadzīves atkritumu apglabāšanu atkritumu poligonos un izgāztuvēs	4,82
2.3.	Dabas resursu nodoklis par atkritumu apglabāšanu	3,75

Lēmums paredz noteikt, ka, ja atkritumu apsaimniekošana tiek nodrošināta ar marķētiem polietilēna atkritumu maisiem, apsaimniekotājs, kā papildus maksu par nešķīrotu sadzīves atkritumu apsaimniekošanu, iekasē maksu par marķētiem atkritumu maisiem 3,00 EUR (tris eiro un 00 centi) par 1 kubikmetru. Maksa par sadzīves atkritumu apsaimniekošanu stājas spēkā trīsdesmitajā dienā pēc šī lēmuma pieņemšanas dienas, t.i. 2017. gada 25. februārī.

Informāciju publicēšanai sagatavoja:

Margita Liepiņa,

Jēkabpils pilsētas pašvaldības Sabiedrisko attiecību nodaļas vadītāja



Paziņojumi nekustamo īpašumu īpašniekiem (tiesiskajiem valdītājiem), kuru nekustamie īpašumi robežojas ar detālplānojuma teritoriju

1. 2017.gada 18.februārī Jēkabpils pilsētas pašvaldības Pilsētsaimniecības departamenta vēstule “Par detālplānojuma izstrādi” izsūtīta:
 - SIA “Sedumi”,
 - Zemkopības ministrijai,
 - Igoram Kušnarjovam,
 - SIA "Ošukalns",
 - Jānim Dobulānam,
 - Salas novada pašvaldībai,
 - VAS “Latvijas Valsts ceļi”,
 - Valdai Pļaviņai,
 - Mārītei Sitnikai,
 - Gundaram Kalvem,
 - AS “Latvijas valsts meži”.



JĒKABPILS PILSĒTAS PAŠVALDĪBA

PILSĒTSAIMNIECĪBAS DEPARTAMENTS

Reģistrācijas Nr.90000024205

Brīvības iela 120, Jēkabpils, LV – 5201

Tālrunis 65236777, fakss 65207304, elektroniskais pasts vpa@jekabpils.lv

Jēkabpilī

17.02.2017. Nr. 3-1/83
Uz _____ Nr. _____

Pēc pievienota saraksta

Par detālplānojuma izstrādi

Jēkabpils pilsētas pašvaldība informē, ka Jēkabpils pilsētas dome 2017.gada 9.februārī ir pieņēmusi lēmumu Nr.39 (protokols Nr.4, 17§) "Par detālplānojuma izstrādi", darba uzdevuma un izstrādes vadītāja apstiprināšanu, saskaņā ar kuru tiek uzsākta detālplānojuma "Sēlijas pieslēgums TEN-T tīklam" izstrāde.

Detālplānojuma izstrādes mērķis – izvērtēt optimālu maģistrālo ielu attīstības shēmu un precizēt šo ielu sarkanās līnijas, kā arī zemes vienību pārveidošanas iespējas to optimālai izmantošanai.

Saskaņā ar 2010. gada 4. marta Jēkabpils pilsētas domes saistošajiem noteikumiem Nr.6. "Jēkabpils pilsētas teritorijas plānojums ar grozījumiem 2007. - 2019. gadam" detālplānojuma teritorijas plānotā (atļautā) izmantošana ir nekomerciālās sabiedrisko iestāžu apbūves teritorija (PI), jaukta dzīvojamā un darījumu iestāžu teritorija (J), meža teritorija (ZM), ielu un ceļu teritorija.

Detālplānojuma ierosinātais – Jēkabpils pilsētas pašvaldība.

Priekšlikumus un ieteikumus detālplānojuma izstrādei var sniegt rakstiski Jēkabpils pilsētas pašvaldības Vienas pieturas aģentūrā Brīvības ielā 120, Jēkabpilī vai elektroniski parakstītus uz elektronisko pastu – vpa@jekabpils.lv.

Pielikumā: Detālplānojuma teritorijas robeža, 1(viena)lp..

Departamenta direktors

R.Sirmovičs

Garde 65207421



JĒKABPILS PILSĒTAS PAŠVALDĪBA

PILSĒTSAIMNIECĪBAS DEPARTAMENTS

Reģistrācijas Nr.90000024205

Brīvības iela 120, Jēkabpils, LV – 5201

Tālrunis 65236777, fakss 65207304, elektroniskais pasts vpa@jekabpils.lv

Jēkabpilī

17.02.2017. Nr. 3-1/83
Uz _____ Nr. _____

Par detālplānojuma izstrādi

1. SIA "Sedumi"
Brīvības iela 165
Jēkabpils
LV-5201
2. Zemkopības ministrija
Republikas laukums 2
Rīga
LV-1981
3. Igors Kušnarjovs
Andreja Pormaļa iela 50-1
Jēkabpils
LV-5201
4. SIA "Ošukalns"
Bebru 104a
Jēkabpils
LV-5201
5. Jānis Dobulāns
Nameja iela 1-19
Jēkabpils
LV-5201
6. Salas novada pašvaldība
Susējas iela 9
Sala
Salas pagasts
Salas novads
LV-5230
7. VAS "Latvijas Valsts ceļi"
Gogoļa iela 3
Rīga
LV-1050

8. Valda Pļaviņa
Tulpu iela 10
Jēkabpils
LV-5201

9. Mārīte Sitnika
Strautu iela 24
Krāslava
LV-5601

10. Finanšu ministrija
Smilšu iela 1
Rīga
LV-1919

11. Gundars Kalve
"Kalves"
Kūku pagasts
Krustpils novads
LV-5222

12. AS "Latvijas valsts meži"
Vaiņodes iela 1
Rīga
LV-1004

Ainavu arhitekts

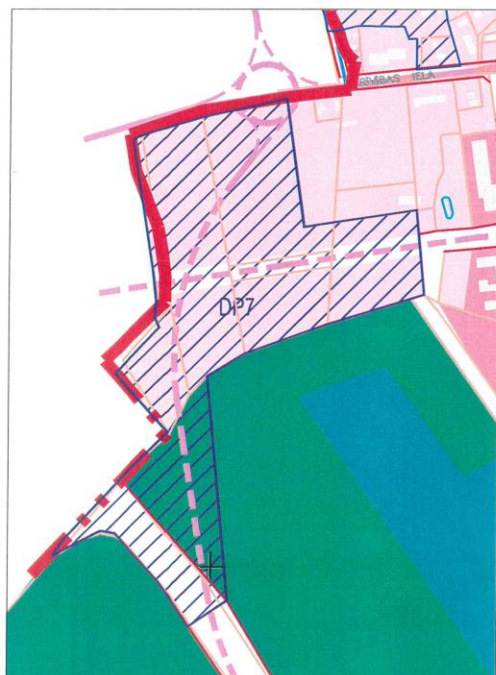


K. Garde

Detālplānojuma teritorijas atrašanās vieta



Detālplānojuma teritorijas robeža, M1:10000
(izkopējums no Teritorijas plānojuma)



Pieņemtie apzīmējumi

Krāsa	Kods	Teritorijas izmantošanas veids
Sabiedrisko objektu izbūves teritorijas (P)		
	PI	Nekomerciālās sabiedrisko iestāžu apbūves teritorija
Jauktas apbūves teritorijas		
	J	Jaukta dzīvojamā un darījumu iestāžu teritorija
Atklāto telpu izbūves teritorijas		
	ZM	Meža teritorija
	ZK	Kapsētu teritorija
Līnijbūvju izbūves teritorijas		
		Ielu un ceļu teritorija

PAPILDAPZĪMĒJUMI

	D	Teritorija, kurai izstrādājams detālplānojums
--	---	---

IELU KATEGORIJAS

	Pilsētas nozīmes maģistrālās ielas
	Perspektīvās pilsētas nozīmes maģistrālās ielas
	Pilsētas galvenās ielas

CITI OBJEKTI

	Jēkabpils pilsētas robeža
	Detālplānojuma teritorijas robeža

Sagatavoja ainavu arhitekts

K.Garde

Institūciju nosacījumi, tehniskie noteikumi un ziņojums par to ievērošanu

Institūciju nosacījumi un tehniskie noteikumi

- Valsts vides dienests Daugavpils reģionālā vides pārvalde,
- VAS "Latvijas Valsts ceļi",
- SIA "Jēkabpils ūdens",
- AS "Sadales tīkls",
- AS "Latvijas gāze",
- SIA "Lattelecom",
- Veselības inspekcija Latgales kontroles nodaļa



Valsts vides dienests

DAUGAVPILS REĢIONĀLĀ VIDES PĀRVALDE

Raiņa iela 28, Daugavpils, LV-5401, tālr. 65423219, fakss 65426545, e-pasts daugavpils@daugavpils.vvd.gov.lv, www.vvd.gov.lv

Tehniskie noteikumi Nr. DA17TN0062

Izdoti saskaņā ar likuma "Par ietekmes uz vidi novērtējumu" 13. panta otro un ceturto daļu, un MK 27.01.2015. noteikumu Nr. 30 „Kārtība, kādā Valsts vides dienests izdod tehniskos noteikumus paredzētajai darbībai” 13. p., 15. p., pielikuma 8.9. apakšpunktu.

Derīgi līdz: 2022. gada 10. aprīlim

Persona, kura gatavojas veikt darbību (iesniedzējs): **Jēkabpils pilsētas dome. Reģ. Nr. 90000024205, Brīvības iela 120, Daugavpils, LV 5201**

Paredzētās darbības nosaukums: **Sēlijas pieslēgums TEN-T tīklam – Dienvidu tranzīta loka izveidošana Jēkabpils pilsētā - Brīvības ielas pārbūve.**

Paredzētās darbības norises vieta: **Zemes vienība ar kadastra Nr. 56010021206; 56010020284; 56010020037, Jēkabpils pilsēta.**

Pamatojums: **Iesniedzēja 20.03.2017. iesniegtais iesniegums tehnisko noteikumu saņemšanai.**

Vides aizsardzības prasības:

1. Atļauts veikt esošās Dolomīta ielas pārbūvi, jauna ielas posma būvniecību 700 m garumā (kopējais ielas garums pēc izbūves 3,4 km), meža zemes atmežošanu 5.7 ha platībā.
2. Veicot būvdarbus, nav pieļaujama grunts, gruntsūdeņu un virszemes ūdensobjektu piesārņošana. Lai savlaicīgi novērstu iespējamo vides piesārņojumu vietās, kurās tiks izmantota tehnika, paredzēt absorbentu materiālu naftas produktu savākšanai. Būvtehnikas degvielas uzpildi, tās tehnisko apkopi veikt tikai tam speciāli paredzētās vietās ar cieto segumu.
3. Nodrošināt būvniecības gaitā radušos atkritumu savākšanu un tālāku utilizāciju, t.i. nodošanu atkritumu apsaimniekošanas uzņēmumam, kuram ir atļauja attiecīgā atkritumu veida apsaimniekošanai. Iespēju robežās nodrošināt dalītu sadzīves, būvniecības un bīstamo atkritumu vākšanu. Nepieļaut teritorijas piesārņošanu, pieguļošanu un pēc būvniecības darbu pabeigšanas veikt teritorijas sakopšanu, labiekārtošanu.
4. Nepieciešamības gadījumā, projektā paredzēt vietu būvniecības rezultātā radīto būvniecības atkritumu īslaicīgai (līdz 3 mēnešiem) uzglabāšanai.
5. Nepieciešamības gadījumā paredzēt pasākumus gaisa kvalitātes nodrošināšanai un putekļu emisiju samazināšanai gan būvdarbu, gan ekspluatācijas laikā.
6. Paredzēt pasākumus, lai netiktu pārsniegti MK 07.01.2014. noteikumos Nr.16 „Trokšņa novērtēšanas un pārvaldības kārtība” noteiktie trokšņa robežlielumi.

7. Būvdarbi plānojami un veicami tā, lai respektētu piegulošo teritoriju izmantošanu un neradītu nesamērīgu apgrūtinājumu vai būtiskus traucējumus, nepieciešamības gadījumā paredzot ietekmes mazinošos pasākumus, t.sk. būvniecības tehnikas un iekārtu darbības ierobežojumus attiecīgiem diennakts periodiem.
8. Būvdarbu gaitā izmantot derīgos izrakteņus, kuri iegūti saskaņā ar likuma „Par zemes dzīlēm” un Dabas resursu nodokļu likuma prasībām.
9. Nepieļaut apkārtējās vides piesārņošanu, būvdarbu veikšanas un tehnikas apkalpošanas laikā. Nodrošināt absorbentu pieejamību darbu veikšanas vietā.
10. Vismaz 14 dienas pirms šajos tehniskajos noteikumos minētā objekta nodošanas ekspluatācijā, iesniegt VVD Daugavpils RVP iesniegumu atzinuma par objekta gatavību ekspluatācijai saņemšanai.

Izvērtētā dokumentācija:

1. Jēkabpils pilsētas domes 20.03.2017. iesniegums tehnisko noteikumu saņemšanai no uz 3 lpp. un tam pielikumā pievienota šāda dokumentācija:
 - Ielas izbūves shēma uz 1 lpp
 - Priekšizpētes materiāli uz 6 lpp.
 - Nekustamā īpašuma ar kadastra Nr. 56010021189 Nodalījuma noraksts uz 2 lpp.
 - Nekustamā īpašuma ar kadastra Nr. 56010021206 nodalījuma noraksts uz 1 lpp.
 - Nekustamā īpašuma ar kadastra Nr. 56010021233 nodalījuma noraksts uz 2 lpp
 - zemes robežu plāna kopija uz 2 lpp.
2. Valsts meža dienesta 05.04.2017. vēstule Nr. VM6.7-7/214 uz 1 lpp.

Piemērotās tiesību normas:

1. Likuma „Par ietekmes uz vidi novērtējumu” 13. panta otrā un ceturtā daļa.
2. MK 27.01.2015. noteikumu Nr. 30 „Kārtība, kādā Valsts vides dienests izdod tehniskos noteikumus paredzētajai darbībai” 2. punkts, 13. punkts, 15. punkts 21. punkts, pielikuma 8.9. punkts.
3. Aizsargjoslu likums.
4. Likuma „Par piesārņojumu” 5.pants.
5. Zemes dzīļu likuma 15. panta 3) punkts.
6. Dabas resursu nodokļa likums.
7. MK 07.01.2014. noteikumi Nr.16 „Troksņa novērtēšanas un pārvaldības kārtība”
8. Atkritumu apsaimniekošanas likuma 4. pants.
9. MK 24.10.2014. noteikumu Nr. 663 „Autoceļu un ielu būvnoteikumi” 139.punkts, 140. punkts, 141. punkts, 167 punkts.
10. Jēkabpils plisēts teritorija plānojums 2007.-2019. gadam..

Administratīvā procesa dalībnieku viedokļi un argumenti:

VVD Daugavpils RVP ir saņemta Valsts meža dienesta 05.04.2017. vēstule Nr. VM 6.7-7/214, kurā ir sniegta informācija un izvirzīti nosacījumi attiecībā uz atmežojamo platību.

Pielikumā: Izbūves plāns uz 1 lpp.

Tehnisko noteikumu Nr. DA17TN0062 pielikums ir šo tehnisko noteikumu neatņemama sastāvdaļa.

Tehniskajos noteikumos noteiktās vides aizsardzības prasības var grozīt saskaņā ar Ministru kabineta 2015. gada 27. janvāra noteikumu Nr. 30 „Kārtība, kādā Valsts vides dienests izdod tehniskos noteikumus paredzētajai darbībai” 25., 26. un 27. punktu.

Šos tehniskos noteikumus var apstrīdēt mēneša laikā no to spēkā stāšanās dienas Vides pārraudzības valsts birojā (Rūpniecības iela 23, Rīga, LV-1045). Iesniegumu par tehnisko noteikumu apstrīdēšanu iesniegt VVD Daugavpils RVP, Raiņa ielā 28, Daugavpilī, LV – 5401.

Direktore

I. Lobanoka

Daugavpilī, 2017. gada 11. aprīlī

Gaiduka 65422466
sandra.gaiduka@daugavpils.vvd.gov.lv


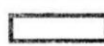


ŠIS DOKUMENTS IR PARAKSTĪTS AR DROŠU ELEKTRONISKO PARAKSTU
UN SATUR LAIKA ZĪMOGU

3 no 3

Ielas pārbūves shēma
M 1:10 000



Apzīmējumi:

-  atsavināmā atmežojamā teritorija
platība ~ 5.7 hektāri
-  Dolomīta iela 1, Jēkabpils
kadastra apzīmējums 56010020037
-  jaunbūvējamais ielas posms
-  esošā Dolomīta iela (pēc pārbūves pabeigšanas
nosaukums "Brīvības iela")

Projektētās ielas izbūve plānota 3,4 kilometru garumā.



Valsts akciju sabiedrība **LATVIJAS VALSTS CEĻI**

Jēkabpils nodaļa

Reģistrācijas Nr. 40003344207

Brīvības iela 2, Ābeļu pagasts, Jēkabpils novads, LV-5201 Tālr.: 652 37581 Fakss: 652 37575
www.lvceli.lv

Jēkabpilī 07.03.2017.

Nr. 4.6.7 / 2584

Jēkabpils pilsētas pašvaldība

Pilsētsaimniecības departaments

Brīvības iela 120, Jēkabpils, LV-5201

Nosacījumi teritorijas detālplānojuma izstrādei

1. Izstrādājot detālplānojumu "Sēlijas pieslēgums TEN-T tīklam" ievērot tā atbilstību spēkā esošo normatīvo aktu prasībām.
2. Detālplānojumu izstrādāt atbilstoši "Jēkabpils pilsētas teritorijas plānojums ar grozījumiem 2007 – 2019. gadam" un to sastāvā esošo apbūves noteikumu prasībām, un ņemot vērā 2016.gada "Jēkabpils apbraucamā ceļa pa Dolomīta ielu izbūves iespējas priekšizpēti".
3. Paredzēt teritorijas nepieciešamo ceļu normālprofilu projektēšanai, kā arī mezglu tipu izveidei brauktuvi krustojšanās vietās. Ielas parametrus projektēt izvērtējot perspektīvo satiksmes sastāvu, perspektīvo kravas transporta intensitāti, ievērot LVS "Ceļu projektēšanas noteikumi. Normālprofili" [LVS-190-2]; "Vienlīmeņa ceļu mezglī" [LVS 190-3].
4. Paredzēt teritorijas velosatiksmi; "Velosatiksmē" [LVS 190-9] un gājēju celiņu izveidošanai.
5. Detālplānojumu saskaņot VAS Latvijas Valsts ceļi Jēkabpils nodaļā (Brīvības iela 2, Ābeļu pagasts, Jēkabpils novads).
Noteikumi derīgi divus gadus no to izdošanas dienas.

Nosacījumi izdoti pamatojoties uz:

1. Jēkabpils pilsētas pašvaldības 2017. gada 17. februāra iesniegumu, nr. 3.1/84.
2. 1992. gada 11. marta likums "Par autoceļiem" 7. panta 1) un 3) daļu.
3. 1997. gada 1. oktobra „Ceļu satiksmes likums“ 4 panta 8) daļu un 7. panta 1) un 2) daļu.

LVC Jēkabpils nodaļas vadītājs

A.Rūrāns

E. Grandāns Tālr. 65237581
jekabpils@lvceli.lv

Jēkabpils ūdens

Sabiedrība ar ierobežotu atbildību "Jēkabpils ūdens", Vienotais reģistrācijas Nr. 45403000395
Jaunā iela 60, Jēkabpils, LV-5201, mājaslapa: <http://www.jekabpilsudens.lv>
Tālrunis/fakss 65232036, elektroniskā adrese: info@jekabpilsudens.lv
Norēķinu konts LV80UNLA0009000508309, AS "SEB banka", kods UNLAALV2X009

Jēkabpilī

13.03.2017. Nr. 3.-4.3/14

TEHNISKIE NOTEIKUMI

PAR NOSACĪJUMIEM DETĀLPLĀNOJUMA IZSTRĀDEI "SĒLIJAS PIESLĒGUMS TEN-T TĪKLAM –
DIENVIDU TRANZĪTA LOKA IZVEIDOŠANA".

Nekustamā īpašuma atrašanās vieta, adrese, kadastra apzīmējums	Dolomīta iela, Jēkabpils 56010027250; 56010020037; 56010020284; 56010020284; 56010020283; 56010020282; 56010021218; 56010021206; 56010027170; 56010021232; 56010021201
Pieslēguma vieta pie centralizētās ūdensapgādes un kanalizācijas sistēmas	Izstrādājot detālplānojumu un veicot būvniecības darbus, jāievēro šādi nosacījumi: - veicinot Jēkabpils ilgtspējīgas attīstības stratēģiju un pilsētas izaugsmi paredzēt, izprojektēt un izbūvēt ūdensapgādes un sadzīves kanalizācijas komunikācijas; - ugunsdzēsības vajadzībām izvērtēt pazemes vai virszemes tipa hidrantu uzstādīšanu; - lai veiktu ūdensapgādes un kanalizācijas tīklu infrastruktūras attīstības plānošanu un pakalpojumu nodrošināšanu, vēlams savlaicīgi informēt SIA "Jēkabpils ūdens" par nekustamā īpašuma attīstības plānā iekļauto jauno dzīvojamo māju un uzņēmējdarbības objektu celtniecību; - ņemt vērā ķīmiskās aizsargjoslas aprēķinu ap SIA "Jēkabpils ūdens" ūdensapgādes urbumiem Kārķu ielā, saskaņā ar LR MK noteikumiem Nr.43 (20.01.2004.) "Aizsargjoslu ap ūdens ņemšanas vietām noteikšanas metodika". - visi projektēšanas un būvniecības darbi jāveic atbilstoši spēkā esošiem būvnormatīviem. - aizliegta lietus ūdeņu novadīšana pilsētas centralizētāja notekūdeņu sistēmā.

Pieslēguma ierīkošanai nepieciešamo būvniecības ieceres dokumentu izstrāde, ūdensapgādes ievada un kanalizācijas izvada, kā arī komercuzskaites mēraparāta mezgla izbūve vai pārbūve tiek veikta par nekustamā īpašuma īpašnieka vai valdītāja līdzekļiem atbilstoši kārtībai, kas noteikta normatīvajos aktos būvniecības jomā.

"Jēkabpils ūdens" valdes loceklis

E.Užulis

Berģe 6523036
lilija@berge@jekabpilsudens.lv

SAŅEMTS

Jēkabpils pilsētas pašvaldībā

20. gada 15-03-2017

Nr. 2.1.25.2 / 824

Madonas novada Kalsnavas pagastā

DATUMU SKATĪT DOKUMENTA PARAKSTA LAIKA ZĪMOGĀ
REĢISTRĀCIJAS NUMURU SKATĪT PIEVIENOTAJĀ FAILĀ
Registration_info

Uz 17.02.2017. Nr. 3-1/84

Jēkabpils pilsētas pašvaldība
Pilsētsaimniecības departaments
Brīvības ielā 120, Jēkabpilī, LV-
5201

Par nosacījumu un informācijas sniegšanu detālplānojuma izstrādei
(Sēlijas pieslēgums TEN-T tīklam)

AS "Sadales tīkls" ir saņemts dokuments "Par nosacījumu un informācijas sniegšanu detālplānojuma izstrādei", kurā tiek lūgts izsniegt nosacījumus un informāciju detālplānojuma izstrādei.

Izvērtējot detālplānojuma ietvertās teritorijas kadastra apzīmējums: 56010027250, 56010020037, 56010020284, 56010020283, 56010020282, 56010021218, 56010021206, 56010027170, 56010021232, 56010021201, un 56010021212, Jēkabpilī attīstības plānus, izsniedzam šādus nosacījumus:

1. Plānojot projektējamo objektu izvietošanu, atkarībā no to elektriskās slodzes lieluma, rakstura un režīma, nodrošināt brīvu pieeju AS "Sadales tīkls" elektrotīklu operatīvajam personālam jebkurā diennakts laikā. Elektroapgādes inženierbūvju un inženierkomunikāciju (tai skaitā to aizsargjoslu) izvietošanu paredzēt starp projektējamo brauktuvi un sarkano līniju. Paredzēt elektrosadales skapju un ievadsadaļņu novietošanas vietas. Detālplānojumā paredzēt vietu visu elektroapgādei nepieciešamo elektroietaišu izbūvei, atbilstoši Latvijas būvnormatīviem, kā arī tehnisko noteikumu prasībām, Aizsargjoslu likumam un spēkā esošo normu prasībām.

2. Lai nodrošinātu elektrisko tīklu drošu ekspluatāciju, kā arī piekļūšanu elektroietaisēm, detālplānojumā jāuzrāda visas esošo un perspektīvo elektrisko tīklu izvietošanas zonas, ievērojot "Aizsargjoslu likumā" noteiktās elektrisko tīklu ekspluatācijas aizsargjoslas (16. pants), un jāinformē zemes īpašniekus par īpašumu lietošanas tiesību ierobežojumiem tajās (35. un 45. pants). Plānojot zemes gabalu sadalījumu vai/un apbūvi, jāsaņem esošo elektroapgādes objektu izvietošanu. Ja detālplānojumā paredzēta esošo elektroietaišu demontāža vai pārbūve (pārvietošana), pirms detālplānojuma izstrādāšanas AS "Sadales tīkls" Ziemeļaustrumu reģionā jāsaņem uzdevums projektēšanai (tehniskie noteikumi), elektroietaišu demontāžai vai pārbūvei (pārvietošanai), bet pēc detālplānojuma akceptēšanas elektroietaišu demontāža vai pārbūve (pārvietošana) iespējama pēc tehniskā projekta izstrādes. Izstrādājot elektroapgādes tehnisko projektu, jāievēro līnijas pārbūves projektēšanas uzdevums.

3. Veicot detālplānojuma izstrādi nepieciešams uzrādīt esošās AS "Sadales tīkls" komunikācijas (20 un 0,4 kV kabelļlīnijas un sadalnes).

4. Veicot detālplānojuma izstrādi, nepieciešams ievērot Ministru kabineta noteikumus Nr. 1069 "Noteikumi par ārējo inženierkomunikāciju izvietošanu pilsētās, ciemos un lauku teritorijās".

Elektrisko tīklu ekspluatācijas aizsargjoslas:

Nr.p.k.	Elektrisko tīklu objekti	Platums (m) Ārpus pilsētām un ciemiem, kā arī pilsētu lauku teritorijās	Platums (m) Pilsētās un ciemos	Piezīmes
1.	GVL nominālo spriegumu līdz 20	6.5*	2.5*	GVL – gaisvadu līnijas

	kV ieskaitot			
2.	GVL ar nominālo spriegumu 110 kV	30.0 m attālumā no malējiem vadiem uz ārpusi no līnijas	7.0 m attālumā no malējiem vadiem uz ārpusi no līnijas	
3.	GVL ar nominālo spriegumu 330 kV	30.0 m attālumā no malējiem vadiem uz ārpusi no līnijas	12.0 m attālumā no malējiem vadiem uz ārpusi no līnijas	
4.	KL	1,5**	1,5**	KL – kabeļu līnijas
5.	Būves: TP,SP,FP	1,0	1,0	1 m attālumā no nožogojuma vai būves visvairāk izvirzīto daļu projekcijas

*Platums noteikts, pamatojoties uz "Aizsargjoslu likuma" 16. pantu, ka attālums no līnijas ass abpus līnijai

**Platums noteikts, pamatojoties uz "Aizsargjoslu likuma" 16. pantu, ka attālums no līnijas ass abpus līnijai. Ja kabelis atrodas tuvāk par 1 m no ēkas vai būves, tad šajā kabeļa pusē aizsargjoslu nosaka tikai līdz ēkas vai būves pamatiem

5. Saskaņā ar spēkā esošām normām, projektējot pārējās komunikācijas, jāievēro šādus horizontālus attālumus no elektropārvades līnijas:

Nr.	Elektrisko tīklu objekti	Komunikācijas, būves, dabas objekti	Attālums
1.	20 kV gaisvadu līnija (no malējā vada)	Koku stumbri	= 6,5 m
2.	20 kV balsta pazemes daļa	Ielas braucamā daļa	> 1,5 m
3.	20 kV balsta pazemes daļa	0,4 kV kabelis	> 2 m
4.	20 kV gaisvadu līnijas malējais vads	Ēkas ārējā siena vai balkons	> 2 m
5.	20 un 0,4 kV kabeļlīnija	Būves pazemes daļa	> 0,6 m
6.	20 un 0,4 kV kabeļlīnija	Sakaru kabelis	> 0,5 m
7.	20 un 0,4 kV kabeļlīnija	0,4 kV kabeļu līnija	> 0,1 m
8.	20 un 0,4 kV kabeļlīnija	Koku stumbri	> 2 m
9.	20 kV balsta pazemes daļa	Sakaru kabelis (aizsargāts ar leņķa tēraudu)	> 1 m
10.	20 un 0,4 kV kabeļlīnija	Zemā un vid. spiediena gāzes vads	> 1 m
11.	20 un 0,4 kV kabeļlīnija	Augstā spiediena gāzes vads	> 2 m
12.	20 un 0,4 kV kabeļlīnija	Ūdensvads	> 1 m
13.	"P" – veida 20/0,42 kV TA	IV un V ugunsizturības pakāpes ēkas	> 5 m

Zem ēku pamatiem kabeļa ieguldīšana nav atļauta.

6. Detālplānojuma pilna sējuma projektu (vienu sējumu jāparedz AS "Sadales tīkls" Ziemeļaustrumu reģiona arhīvam) ar ielu šķērsprofilēm, elektropārvades līniju komunikāciju izvietojumu un digitālā projekta versiju (AutoCAD.dwg formātā) saskaņot AS "Sadales tīkls" Ziemeļaustrumu Kapitālieguldījumu daļā, Aiviekstē, Kalsnavas pagastā, Madonas novadā, LV-4860, tālr.: 64810359.

7. Izstrādājot detālplānojumu, plānotajā teritorijā, nepieciešams uzrādīt perspektīvo elektroenerģijas patērētāju slodzi kilovatos (kW) un elektroapgādes nodrošinājuma shēmu atsevišķā lapā.

8. Detālplānojuma grafiskajā daļā ir nepieciešams norādīt perspektīvās slodzes zonējumu plānotajā teritorijā.

9. Ārējo elektrisko tīklu ierīkošanai tehniskā projekta stadijā iesniegt pieteikumu Lietotāja elektroapgādei jebkurā AS "Latvenego" klientu apkalpošanas centrā.

10. Pirms elektriskā tīkla izbūves:

- dabā ar ģeodēzisko mērījumu palīdzību jābūt noteiktām un atzīmētām ceļu (ielu) sarkano līniju robežām,
- jābūt veiktiem zemes planēšanas darbiem.

11. Šo nosacījumu derīguma laiks ir 2 gadi no izdošanas brīža.

Pielikumā:

AS "Sadales tīkls" tīklu izvietojums detālplānojuma teritorijā uz 1 lp.

Šis dokuments ir parakstīts ar drošu elektronisko parakstu un satur laika zīmogu.

Ziemeļaustrumu Kapitālieguldījumu daļas
vadītājs

Vitauts Kaross

Kaspars Šimanis 64810376

Reģistrācijas datums: 08.03.2017

Reģistrācijas numurs: 30KI60-02.06/339

Rīgā 02.03.2017. Nr. 27.4-2/524
Uz 17.02.2017. Nr. 3-1/84

Jēkabpils pilsētas pašvaldībai
Brīvības iela 120
Jēkabpils, LV-5201

**Par nosacījumiem detālplānojuma izstrādei
projekta „Sēlijas pieslēgums TEN-T tīklam”
realizācijai, Jēkabpilī**

Atbildot uz Jūsu 17.02.2017. iesniegumu Nr.3-1/84 par nosacījumiem detālplānojuma izstrādei projekta „Sēlijas pieslēgums TEN-T tīklam” realizācijai, Jēkabpilī, akciju sabiedrība “Latvijas Gāze” (turpmāk – Latvijas Gāze) informē, ka teritoriju, kurai paredzēts izstrādāt detālplānojumu, šķērso sadales gāzesvadi ar spiedienu līdz 0,4 MPa.

Informāciju par esošo gāzesvadu novietnēm var saņemt Latvijas Gāzes Jēkabpils iecirknī, Madonas ielā 95, Jēkabpilī, tālrunis 65237502.

Patērētāju perspektīvā gāzapgāde iespējama no esošajiem sadales gāzesvadiem ar spiedienu līdz 0.4 MPa, kas izbūvēti minētajā teritorijā.

Izstrādājot detālplānojumu, nepieciešams:

- 1) detālplānojumā uzrādīt esošo sadales gāzesvadu ar spiedienu līdz 0.4 MPa novietnes;
- 2) paredzēt gāzesvada ar spiedienu līdz 0.4 MPa novietni projektējamo ielu sarkanajās līnijās vai inženierkomunikāciju koridorā atbilstoši Latvijas standartu (LVS), Aizsargjoslu likuma, Latvijas būvnormatīva **LBN 008-14 „Inženiertīklu izvietojums”** un citu spēkā esošo normatīvo dokumentu prasībām;
- 3) paredzēt iespējas gāzes pievadu ar spiedienu līdz 0.4 MPa izbūvei katram patērētājam atsevišķi;
- 4) izstrādāto detālplānojumu saskaņot ar Latvijas Gāzes:
 - ✓ Jēkabpils aiecirknī,
 - ✓ Gāzapgādes attīstības departamenta Perspektīvās attīstības daļu;
- 5) detālplānojuma grafisko daļu (zemesgabalu sadalījums, inženiertehnisko komunikāciju izvietošanas shēma, ielu šķēršprofilu) *digitālā veidā (*.dwg formātā) un izdrukā veidā* iesniegt Latvijas gāzes Gāzapgādes attīstības departamenta Perspektīvās attīstības daļā.

Komerpcilnvarnieks
Perspektīvās attīstības daļas vadītājs



U.Kocers

Zaltāne
67041724
elita.zaltane@lg.lv

Akciju sabiedrība “Latvijas Gāze”, vienotais reģistrācijas Nr. 40003000642
juridiskā adrese - Rīga, Vagonu iela 20
IBAN LV38 PARX 0000 0044 6101 8, AS “Citadele banka”, SWIFT PARXLV22

Jēkabpilī
27.02.2017 Nr. 37.8-10/52/0193

Uz 17.02.2017. vēstuli Nr. 3-1/84

Jēkabpils pilsētas pašvaldība

R.Sirmovičam,
Pilsētsaimniecības departamenta direktoram,
Brīvības iela 120,
Jēkabpils,
LV- 5201

**Par nosacījumiem detālplānojuma izstrādei "Sēlijas pieslēgums TEN-T tīklam -
Dienvidu tranzīta loka izveidošana"**

Atsaucoties uz Jūsu 17.02.2017. vēstuli Nr.3-1/84, informējam ka, izstrādājot detālplānojumu un veicot būvniecības darbus, jāievēro šādi vispārēji nosacījumi:

- visi būvniecības darbi jāveic atbilstoši spēkā esošajiem būvnormatīviem, kā arī ievērojot LR „Aizsargjoslu likuma” 14.panta (Aizsargjoslas gar elektronisko sakaru tīkliem), 35.panta (Vispārīgie aprobežojumi aizsargjoslās) un 43.panta (Aprobežojumi aizsargjoslās gar elektronisko sakaru tīkliem) noteiktās prasības;
- teritorijas aizsargjoslu plānā jābūt atzīmētām elektronisko sakaru tīklu un objektu aizsargjoslām;
- visi būvprojekti SIA Lattelecom elektronisko sakaru tīklu tuvumā ir saskaņojami ar SIA Lattelecom, bet gadījumā, ja nepieciešami esošo sakaru tīklu pārvietošanas darbi, ir pieprasāmi tehniskie noteikumi un tīkla pārvietošana veicama par elektroniskā sakaru tīkla pārvietošanas ierosinātāja līdzekļiem;
- privātiem elektronisko sakaru tīkliem, kurus paredzēts pieslēgt SIA Lattelecom vai jebkuram citam publiskajam elektronisko sakaru tīklam, jāatbilst Sabiedrisko pakalpojumu regulēšanas komisijas apstiprinātajiem „Noteikumiem par privātā elektronisko sakaru tīkla pieslēgšanu publiskajam elektronisko sakaru tīklam” (SPRK 22.09.2010. Padomes sēdes lēmums Nr.1/16, protokols Nr. 34, 10.p), kuros norādīta privātā elektronisko sakaru tīkla pieslēgšanas kārtība;
- ja ar privātā tīkla īpašnieku noslēgts līgums „Par elektronisko sakaru tīkla robežu”, tad iekšējie telpu un teritoriju elektronisko sakaru tīklu izbūves darbi jāveic ēkas vai teritorijas īpašniekam vai valdītājam saskaņā ar šo noslēgto robežlīgumu;
- uzņēmumos un sabiedriskās ēkās jānodrošina atsevišķa telpa elektronisko sakaru tīkla iekārtām, atsevišķā gadījumā arī līniju ievadiem;
- privātie un publiskie elektronisko sakaru tīkli jāierīko un jāizbūvē atbilstoši Ministru kabineta apstiprinātajiem «Elektronisko sakaru tīklu ierīkošanas, būvniecības un uzturēšanas kārtība» (MK noteikumi Nr.501) un „Noteikumi par Latvijas būvnormatīvu LBN 262-15 "Elektronisko sakaru tīkli" (MK noteikumi Nr.328);

- lai veiktu elektronisko sakaru tīkla infrastruktūras attīstības plānošanu un pakalpojumu nodrošināšanu, vēlams savlaicīgi informēt SIA Lattelecom par nekustamā īpašuma attīstības plānā iekļauto jauno dzīvojamo māju un uzņēmējdarbības objektu celtniecību;
- katra kalendārā gada beigās vēlams informēt SIA Lattelecom par nākamajā gadā plānoto ielu un teritoriju rekonstrukciju;"

Lai uzrādītu aizsargjoslas gar SIA *Lattelecom* elektronisko sakaru komunikācijām detālplānojumu kartogrāfiskajā materiālā, kā arī par elektronisko sakaru tīklu aizsargjoslām un elektronisko sakaru infrastruktūras objektu informatīvajiem materiāliem, lūdzu, griezties pie SIA „Lattelecom” PPUD ARN Jēkabpils-Preiļu-Aizkraukles grupas tīkla uzraudzības inspektora Modra Jakubovska, Jaunā iela 16, Jēkabpilī, tālr. 65234333, e-pasts: Modris.Jakubovskis@lattelecom.lv

Ar cieņu ,

Valdis Grabovskis

Pakalpojumu piegādes un uzturēšanas daļas
Austrumu reģionālās nodaļas vadītājs

Sagatavoja
M.Jakubovskis
65234333

V. Grabovskis



Veselības inspekcija

Klijānu iela 7, Rīga, LV-1012, faktiskā adrese: 18.novembra iela 105, Daugavpils, LV-5404
tālrunis: 65424547, tālrunis/fakss: 65429529, e-pasts: latgale@vi.gov.lv, www.vi.gov.lv

NOSACĪJUMI HIGIĒNAS PRASĪBU IEVĒROŠANAI/ TERITORIJAS PLĀNOJUMAM Daugavpilī

Nr. _____

Jēkabpils pilsētas pašvaldībai
Brīvības ielā 120,
Jēkabpilī, LV – 5201

1. <u>Objekta nosaukums</u> : Detālplānojums „Sēlijas pieslēgums TEN-T tīklam”
2. <u>Objekta adrese</u> : Jēkabpils, zemes vienību kadastra apzīmējumi 5601 002 7250, 5601 002 0037, 5601 002 0284, 5601 002 0283, 5601 002 0282, 5601 0021218, 5601 002 1206, 5601 002 7170, 5601 002 1232, 5601 002 1201, 5601 002 1212
3. <u>Objekta īpašnieks</u> : Detālplānojuma ierosinātājs: Jēkabpils pilsētas pašvaldība, iesniegts 2017.gada 9. februāra Jēkabpils pilsētas pašvaldības Lēmums Nr.39 „Par detālplānojuma izstrādi” un detālplānojuma teritorijas atrašanās vietas shēma
4. <u>Iesniegtie dokumenti</u> : 1) 17.02.2017. vēstule Nr. 3-1/84, Veselības inspekcijas reģ. Nr. 6674, 06.03.2017.; 2) 09.02.2017. lēmums Nr. 39, noraksta kopija; 3) detālplānojuma teritorijas atrašanās vietas shēma, kopija; 4) darba uzdevums detālplānojuma izstrādei, kopija;
5. <u>Apsekojums veikts</u> : nav veikts, informācija saņemta no Jēkabpils pilsētas pašvaldības un iesniegtajiem dokumentiem
6. Konstatēts: Paredzēta detālplānojuma „Sēlijas pieslēgums TEN-T tīklam” izstrāde. Detālplānojuma izstrādes mērķis ir izvērtēt optimālu maģistrālo ielu attīstības shēmu un precizēt šo ielu sarkanās līnijas, kā arī zemes vienību pārveidošanas iespējas to optimālai izmantošanai. Detālplānojuma teritorija – zemes vienības ar kadastra apzīmējumu 5601 002 7250, 5601 002 0037, 5601 002 0284, 5601 002 0283, 5601 002 0282, 5601 0021218, 5601 002 1206, 5601 002 7170, 5601 002 1232, 5601 002 1201, 5601 002 1212. Detālplānojuma teritorijas platība ir aptuveni 19,89 ha, tajā skaitā meža teritorija – 3,00 ha, jaukta dzīvojamā un darījuma iestāžu teritorija – 13,18 ha, ielu un ceļu teritorija – 3,71 ha. Saskaņā ar 04.03.2010. Jēkabpils pilsētas domes saistošajiem noteikumiem Nr.6 „Jēkabpils pilsētas teritorijas plānojums ar grozījumiem 2007.-2019. gadam” detālplānojuma teritorijas plānotā (atļautā) izmantošana ir nekomerciālās sabiedrisko iestāžu apbūves teritorija (PI), jaukta dzīvojamā un darījuma iestāžu teritorija (J), meža teritorija (ZM), ielu un ceļu teritorija.
NOSACĪJUMI 1. Objekta detālplānojumu izstrādāt, ievērojot Latvijas Republikas Ministru kabineta (turpmāk – LR MK) 14.10.2014. noteikumu Nr.628 "Noteikumi par pašvaldību teritorijas attīstības plānošanas dokumentiem" un LR MK 30.04.2013. noteikumu Nr.240 „Vispārīgie teritorijas plānošanas, izmantošanas un apbūves noteikumi” prasības. 2. Detālplānojuma izstrādi veikt saskaņā ar Jēkabpils pilsētas 04.03.2010. saistošajiem noteikumiem Nr.6 „Jēkabpils pilsētas teritorijas plānojums ar grozījumiem 2007. līdz

DOKUMENTS PARAKSTĪTS AR DROŠU ELEKTRONISKO PARAKSTU, KAS SATUR LAIKA ZĪMOGU

F109-v3

2019. gadam" teritorijas plānojuma risinājumiem un apbūves noteikumu prasībām.
3. Plānot teritorijas izmantošanu un apbūvi saskaņā ar Latvijas Republikas 05.02.1997. likuma "Aizsargjoslas likums" prasībām. Atzīmēt aizsargjoslu robežas objektiem, kuriem ir paredzētas sanitārās, drošības, vides un dabas resursu aizsardzības aizsargjoslas, kā arī uzrādīt un ievērot visas plānojumā noteiktās aizsargjoslas un noteiktos darbības aprobežojumus tajās. Noteikt jaunas aizsargjoslas, ja tas nepieciešams.
 4. Ievērot nekustamā īpašuma lietošanas tiesību apgrūtinājumus saskaņā ar zemes robežu plānu.
 5. Autotransporta kustība, darījumu un publisko ēku un būvju, kā arī ar to saistīto palīgēku vai ārējo iekārtu izvietošana nedrīkst pasliktināt iedzīvotāju dzīves apstākļus.
 6. Detālplānojuma teritorijā paredzēt trokšņa līmeņa samazināšanas pasākumus, lai nodrošinātu detālplānojuma teritorijā un tai piegulošajās teritorijās, kā arī telpās pieļaujamo trokšņa līmeni saskaņā ar LR MK 07.01.2014. noteikumu Nr.16 „Trokšņa novērtēšanas un pārvaldības kārtība” prasībām.
 7. Paredzēt teritorijas veiksmīgai funkcionēšanai nepieciešamos inženiertehniskos apgādes tīklus (ūdensapgāde, sadzīves kanalizācija, gāze un elektroapgāde, apgaismojums) un būves, kā arī paredzēt to iespējamo pieslēgšanu centralizētajiem Jēkabpils pilsētas tīkliem.
 8. Veicot ūdensapgādes un kanalizācijas sistēmu projektēšanu, ievērot LR MK 30.06.2015. noteikumu Nr. 326 „Noteikumi par Latvijas būvnormatīvu LBN 222-15 "Ūdensapgādes būves"" un LR MK 30.06.2015. noteikumiem Nr. 327 „Noteikumi par Latvijas būvnormatīvu LBN 223-15 "Kanalizācijas būves"" prasības.
 9. Ūdensvada un kanalizācijas cauruļvadu izvietojumu un minimālos attālumus starp dažādām inženierkomunikācijām un līdz būvēm projektēt atbilstoši LR MK 30.09.2014. noteikumu Nr. 574 „Noteikumi par Latvijas būvnormatīvu LBN 008-14 "Inženiertīklu izvietojums"" prasībām.
 10. Paredzēt dzeramā ūdens kvalitātes atbilstības nodrošināšanu LR MK 29.04.2003. noteikumos Nr. 235 „Dzeramā ūdens obligātās nekaitīguma un kvalitātes prasības, monitoringa un kontroles kārtība” noteiktajām prasībām.
 11. Detālplānojuma teritorijas apbūvei plānojot autonomvietnes, ņemt vērā LR MK 30.04.2013. noteikumu Nr.240 „Vispārīgie teritorijas plānošanas, izmantošanas un apbūves noteikumi” 204. p. prasības: ja pie publiskās ēkas paredzēts veidot vairāk nekā 10 autostāvvietu, personām ar īpašām vajadzībām paredz vismaz vienu autostāvvietu no katrām 20 autostāvvietām. Ja mazāk par 10 autostāvvietām, personām ar īpašām vajadzībām paredz vismaz vienu autostāvvietu.
 12. Plānojot transporta infrastruktūras risinājumus, nodrošināt iekšējā ielu tīkla optimālu sasaisti ar ārējo autoceļu tīklu. Vietējo ielu tīklu plāno tā, lai tas iekļautos pilsētas kopējā ielu un ceļu tīklā un nodrošinātu optimālas piekļūšanas iespējas katrai esošai un plānotai zemes vienībai.
 13. Detālplānojuma teritorijā veidojot jaunas zemes vienības, nodrošināt iespējas piekļūt tām no ceļa vai ielas. Apvienojot vai sadalot zemes vienības, nedrīkst slēgt esošos pašvaldības ceļus, ielas, laukumus, piebrauktuves, izņemot gadījumus, ja tiek izstrādāts līdzvērtīgs alternatīvs risinājums.
 14. Ietves, gājēju ceļus, veloceliņus plānot iespējami attālināti no ielu un autoceļu brauktuvē, lai pasargātu gājējus no transportlīdzekļu radītā piesārņojuma (trokšņa, gaisa vibrācijas, dubļiem un aerosoliem) un nepasliktinātu ceļu satiksmes drošību. Gājēju kustībai pieejamo daļu projektēt ne mazāku par 1,2 m.
 15. Plānot jaunbūvējamo būvju izvietojumu ne tuvāk par 4 m no zemes vienības robežām. Ēku izvietojums un orientācija jāprojektē tā, lai dzīvojamo telpu un teritoriju nepārtraukta insolācija laika posmā no 22.marta līdz 22.septembrim nebūtu mazāka par 2,5

DOKUMENTS PARAKSTĪTS AR DROŠU ELEKTRONISKO PARAKSTU, KAS SATUR LAIKA ZĪMOGU

F109-v3

stundām dienā.

16. Projektējot atkritumu tvertņu novietņu izvietojumu, izvērtēt funkcionālos, higiēniskos un estētiskos aspektus, kā arī apkārtējās apbūves raksturu. Aprēķinot atkritumu savākšanas laukuma kopējo platību, vienai tvertnei paredzēt vismaz 2 m^2 , kā arī ņemt vērā specializētā transportlīdzekļa ērtu piekļūšanu atkritumu tvertnēm.
17. Piebraucamajiem ceļiem, kur pārvietojas transports, atkritumu savākšanas konteineru laukumiem, autotransporta stāvvietas laukumiem jābūt klātiem ar cieto segumu (asfalts, bruģis), kas nerada fizikālo piesārņojumu. Paredzēt lietus ūdeņu, sniega kušanas ūdeņu noteci atbilstoši higiēnas un vides aizsardzības prasībām, nepasliktinot vides apstākļus blakus esošiem zemes īpašumiem.
18. Detālplānojuma teritorijā paredzēt tās apzaļumošanu, labiekārtošanu un pieejamību cilvēkiem ar īpašām vajadzībām, paredzēt autotransporta kustības organizēšanu, gājēju un veloceliņu ierīkošanu, pēc iespējas izslēgt gājēju un automašīnu straumju krustojanos, automašīnu stāvvietas, teritorijas apgaismošanu saskaņā ar Jēkabpils pilsētas teritorijas izmantošanas un apbūves noteikumu prasībām.

Sabiedrības veselības uzraudzības un kontroles departamenta
Latgales kontroles nodaļas vadītāja

Ludmila Vainiņa

Jolanta Vrubļevska-Ludiņa, tālrunis 65231104
Jolanta.Vrublevska-Ludina@vi.gov.lv

DOKUMENTS PARAKSTĪTS AR DROŠU ELEKTRONISKO PARAKSTU, KAS SATUR LAIKA ZĪMOGU

F109-v3

Ziņojums par institūciju nosacījumu un tehnisko noteikumu ievērošanu

NPK	Institūcija, dokumenta Nr., datums	Nosacījumi	Nosacījumu ievērošana
1.	Valsts vides dienests Daugavpils reģionālā vides pārvalde	<p>Valsts vides dienesta Daugavpils reģionālā vides pārvalde (turpmāk tekstā – VVD Daugavpils RVP) izskatīja Jēkabpils pilsētas pašvaldības vēstuli par nosacījumiem detālplānojuma „Sēlijas pieslēgums TEN-T tīklam” izstrādei zemes vienībās ar kadastra Nr. 56010027250; 56010020037; 56010020284; 56010020283; 56010020282; 56010021248; 56010021206; 56010027170; 56010021232; 56010021201 un 56010021212</p> <p>VVD Daugavpils RVP atbilstoši MK 14.10.2014. noteikumu Nr. 628 „Noteikumi par pašvaldību teritorijas attīstības plānošanas dokumentiem” 56. punkta prasībām izvirza sekojošus nosacījumus augstāk minētās teritorijas detālplānojuma izstrādei:</p> <ol style="list-style-type: none"> 1. Detālplānojumam jābūt izstrādātam saskaņā ar Teritorijas attīstības plānošanas likuma un MK 30.04.2013. noteikumu Nr. 240 „Vispārīgie teritorijas plānošanas, izmantošanas un apbūves noteikumi” prasībām, kā arī ievērojot Jēkabpils pilsētas izmantošanas un apbūves noteikumos noteiktās prasības. 2. Detālplānojums jāizstrādā ņemot vērā Aizsargjoslu likuma prasības. Plānā jāatzīmē vides un dabas resursu aizsargjoslas, ekspluatācijas, sanitārās un drošības aizsargjoslas. Jānosaka saimnieciskās darbības aprobežojumus saskaņā ar augstāk minētā likuma prasībām. 3. Plānojot nepieciešamās infrastruktūras attīstību, ievērot MK 18.12.2012. noteikumu Nr. 936 „Dabas aizsardzības noteikumi meža apsaimniekošanā” prasības. <p>Atzinuma saņemšanai par izstrādātā detālplānojuma redakciju, informēt VVD Daugavpils RVP saskaņā ar MK noteikumu Nr. 628 56.3.p. prasībām.</p>	<ol style="list-style-type: none"> 1. Ņemts vērā 2. Ņemts vērā 3. Ņemts vērā
2.	VAS “Latvijas Valsts ceļi”	<ol style="list-style-type: none"> 1. Izstrādājot detālplānojumu “Sēlijas pieslēgums TEN-T tīklam”, ievērot tā atbilstību spēkā esošo normatīvo aktu prasībām. 2. Detālplānojumu izstrādāt atbilstoši “Jēkabpils pilsētas teritorijas plānojums ar grozījumiem 2007.-2019.gadam” un to sastāvā esošo apbūves noteikumu prasībām, un, ņemot vērā 2016.gada “Jēkabpils apbraucamā ceļa pa Dolomīta ielu izbūves iespējas priekšizpēti”. 3. Paredzēt teritorijas nepieciešamo ceļu normālprofilu projektēšanai, kā arī mezglu tipu izveidei brauktuvi krustojšanās vietās. Ielas parametrus projektēt izvērtējot perspektīvo satiksmes sastāvu, perspektīvo kravas transporta intensitāti, ievērot LVS “Ceļu projektēšanas noteikumi. Normālprofili” [LVS-190-2]; “Vienlīmeņa ceļu mezgli” [LVZ-190-3]. 4. Paredzēt teritorijas velosatiksmi; “Velosatiksmē” [LVS-190-9] un gājēju celiņu izveidošanai. 5. Detālplānojumu saskaņot VAS Latvijas Valsts ceļi Jēkabpils nodaļā (Brīvības iela 2, Ābeļu pagasts, Jēkabpils novads). 	<ol style="list-style-type: none"> 1. Ņemts vērā 2. Ņemts vērā 3. Ņemts vērā 4. Ņemts vērā 5. Tiks nosūtīts atzinuma sniegšanai
3.	SIA “Jēkabpils ūdens”	<p>Izstrādājot detālplānojumu un veicot būvniecības darbus, jāievēro šādi nosacījumi:</p> <ul style="list-style-type: none"> - Veicinot Jēkabpils ilgtspējīgas attīstības stratēģiju un pilsētas izaugsmi paredzēt, izprojektēt un izbūvēt ūdensapgādes un sadzīves kanalizācijas komunikācijas; - Ugunsdzēsības vajadzībām izvērtēt pazemes un virszemes tipa hidrantu uzstādīšanu; - Lai veiktu ūdensapgādes un kanalizācijas tīklu infrastruktūras attīstības plānošanu un pakalpojumu nodrošināšanu, vēlams savlaicīgi informēt SIA “Jēkabpils ūdens” par nekustamā īpašuma attīstības plānā iekļauto jauno dzīvojamo māju un uzņēmējdarbības objektu celtniecību; - Ņemt vērā ķīmiskās aizsargjoslas aprēķinu ap SIA 	<ul style="list-style-type: none"> - Ņemts vērā - Risināms būvprojekta izstrādes laikā - Pirms būvniecības uzsākšanas tiek pieprasīti tehniskie noteikumi no SIA “Jēkabpils ūdens” - Ņemts vērā

		<p>“Jēkabpils ūdens” ūdensapgādes urbumiem Kārķu ielā, saskaņā ar LR MK noteikumiem Nr.43 (20.01.2004.)</p> <p>“Aizsargjoslu ap ūdensņemšanas vietām noteikšanas metodika”,</p> <ul style="list-style-type: none">- Visi projektēšanas un būvniecības darbi jāveic atbilstoši spēkā esošajiem būvnormatīviem,- Aizliegta lietus ūdeņu novadīšana pilsētas centralizētajā notekūdeņu sistēmā.	<ul style="list-style-type: none">- Nosacījumi attiecas uz būvprojektēšanu- Risinājumi ir paredzami būvprojekta stadijā															
4.	AS “Sadales tīkls”	<p>AS "Sadales tīkls" ir saņemts dokuments "Par nosacījumu un informācijas sniegšanu detālplānojuma izstrādei", kurā tiek lūgts izsniegt nosacījumus un informāciju detālplānojuma izstrādei.</p> <p>Izvērtējot detālplānojuma ietvertās teritorijas kadastra apzīmējums: 56010027250, 56010020037, 56010020284, 56010020283, 56010020282, 56010021218, 56010021206, 56010027170, 56010021232, 56010021201, un 56010021212, Jēkabpilī attīstības plānus, izsniedzam šādus nosacījumus:</p> <p>1. Plānojot projektējamo objektu izvietojumu, atkarībā no to elektriskās slodzes lieluma, rakstura un režīma, nodrošināt brīvu pieeju AS "Sadales tīkls" elektrotīklu operatīvajam personālam jebkurā diennakts laikā. Elektroapgādes inženierbūvju un inženierkomunikāciju (tai skaitā to aizsargjoslu) izvietojumu paredzēt starp projektējamo brauktuvi un sarkano līniju. Paredzēt elektrosadales skapju un ievadsadaļņu novietošanas vietas. Detālplānojumā paredzēt vietu visu elektroapgādei nepieciešamo elektroietaišu izbūvei, atbilstoši Latvijas būvnormatīviem, kā arī tehnisko noteikumu prasībām, Aizsargjoslu likumam un spēkā esošo normu prasībām.</p> <p>2. Lai nodrošinātu elektrisko tīklu drošu ekspluatāciju, kā arī piekļūšanu elektroietaisēm, detālplānojumā jāuzrāda visas esošo un perspektīvo elektrisko tīklu izvietojuma zonas, ievērojot "Aizsargjoslu likumā" noteiktās elektrisko tīklu ekspluatācijas aizsargjoslas (16. pants), un jāinformē zemes īpašniekus par īpašumu lietošanas tiesību ierobežojumiem tajās (35. un 45. pants). Plānojot zemes gabalu sadalījumu vai/un apbūvi, jāsaņem esošo elektroapgādes objektu izvietojumu. Ja detālplānojumā paredzēta esošo elektroietaišu demontāža vai pārbūve (pārvietošana), pirms detālplānojuma izstrādāšanas AS "Sadales tīkls" Ziemeļaustrumu reģionā jāsaņem uzdevums projektēšanai (tehniskie noteikumi), elektroietaišu demontāžai vai pārbūvei (pārvietošanai), bet pēc detālplānojuma akceptēšanas elektroietaišu demontāža vai pārbūve (pārvietošana) iespējama pēc tehniskā projekta izstrādes. Izstrādājot elektroapgādes tehnisko projektu, jāievēro līnijas pārbūves projektēšanas uzdevums.</p> <p>3. Veicot detālplānojuma izstrādi nepieciešams uzrādīt esošās AS "Sadales tīkls" komunikācijas (20 un 0,4 kV kabeļlīnijas un sadalnes).</p> <p>4. Veicot detālplānojuma izstrādi, nepieciešams ievērot Ministru kabineta noteikumus Nr. 1069 "Noteikumi par ārējo inženierkomunikāciju izvietojumu pilsētās, ciemos un lauku teritorijās".</p> <p>Elektrisko tīklu ekspluatācijas aizsargjoslas:</p> <table><tr><th>Nr.p.k.</th><th>Elektrisko tīklu objekti</th><th>Platums (m) Ārpus pilsētām un ciemiem, kā arī pilsētu lauku teritorijās</th><th>Platums (m) Pilsētās un ciemos</th><th>Piezīmes</th></tr><tr><td>1.</td><td>GVL nominālo spriegumu līdz 20 kV ieskaitot</td><td>6.5*</td><td>2.5*</td><td>GVL – gaisvadu līnijas</td></tr><tr><td>2.</td><td>GVL ar nominālo spriegumu</td><td>30.0 m attālumā no</td><td>7.0 m attālumā no</td><td></td></tr></table>	Nr.p.k.	Elektrisko tīklu objekti	Platums (m) Ārpus pilsētām un ciemiem, kā arī pilsētu lauku teritorijās	Platums (m) Pilsētās un ciemos	Piezīmes	1.	GVL nominālo spriegumu līdz 20 kV ieskaitot	6.5*	2.5*	GVL – gaisvadu līnijas	2.	GVL ar nominālo spriegumu	30.0 m attālumā no	7.0 m attālumā no		<p>1. Ņemts vērā</p> <p>2. Ņemts vērā</p> <p>3. Ņemts vērā</p> <p>4. Ņemts vērā</p>
Nr.p.k.	Elektrisko tīklu objekti	Platums (m) Ārpus pilsētām un ciemiem, kā arī pilsētu lauku teritorijās	Platums (m) Pilsētās un ciemos	Piezīmes														
1.	GVL nominālo spriegumu līdz 20 kV ieskaitot	6.5*	2.5*	GVL – gaisvadu līnijas														
2.	GVL ar nominālo spriegumu	30.0 m attālumā no	7.0 m attālumā no															

		110 kV	malējiem vadiem uz ārpusi no līnijas	malējiem vadiem uz ārpusi no līnijas	
	3.	GVL ar nominālo spriegumu 330 kV	30,0 m attālumā no malējiem vadiem uz ārpusi no līnijas	12,0 m attālumā no malējiem vadiem uz ārpusi no līnijas	
	4.	KL	1,5**	1,5**	KL – kabeļu līnijas
	5.	Būves: TP,SP,FP	1,0	1,0	1 m attālumā no nožogojuma vai būves visvairāk izvirzīto daļu projekcijas

*Platums noteikts, pamatojoties uz "Aizsargjoslu likuma" 16. pantu, ka attālums no līnijas ass abpus līnijai

**Platums noteikts, pamatojoties uz "Aizsargjoslu likuma" 16. pantu, ka attālums no līnijas ass abpus līnijai. Ja kabelis atrodas tuvāk par 1 m no ēkas vai būves, tad šajā kabeļa pusē aizsargjoslu nosaka tikai līdz ēkas vai būves pamatiem

5. Saskaņā ar spēkā esošām normām, projektējot pārējās komunikācijas, jāievēro šādus horizontālus attālumus no elektropārvades līnijas:

Nr.	Elektrisko tīklu objekti	Komunikācijas, būves, dabas objekti	Attālums
1.	20 kV gaisvadu līnija (no malējā vada)	Koku stumbri	= 6,5 m
2.	20 kV balsta pazemes daļa	Ielas braucamā daļa	> 1,5 m
3.	20 kV balsta pazemes daļa	0,4 kV kabelis	> 2 m
4.	20 kV gaisvadu līnijas malējais vads	Ēkas ārējā siena vai balkons	> 2 m
5.	20 un 0,4 kV kabeļlīnija	Būves pazemes daļa	> 0,6 m
6.	20 un 0,4 kV kabeļlīnija	Sakaru kabelis	> 0,5 m
7.	20 un 0,4 kV kabeļlīnija	0,4 kV kabeļu līnija	> 0,1 m
8.	20 un 0,4 kV kabeļlīnija	Koku stumbri	> 2 m
9.	20 kV balsta pazemes daļa	Sakaru kabelis (aizsargāts ar leņķa tēraudu)	> 1 m
10.	20 un 0,4 kV kabeļlīnija	Zemā un vid. spiediena gāzes vads	> 1 m
11.	20 un 0,4 kV kabeļlīnija	Augstā spiediena gāzes vads	> 2 m
12.	20 un 0,4 kV kabeļlīnija	Ūdensvads	> 1 m
13.	"P" – veida 20/0,42 kV TA	IV un V ugunsizturības pakāpes ēkas	> 5 m

Zem ēku pamatiem kabeļa ieguldīšana nav atļauta.

6. Detālplānojuma pilna sējuma projektu (vienu sējumu jāparedz AS "Sadales tīkls" Ziemeļaustrumu reģiona arhīvam) ar ielu šķērsprofilu, elektropārvades līniju komunikāciju izvietošanu un digitālā projekta versiju (AutoCAD.dwg formātā) saskaņot AS "Sadales tīkls" Ziemeļaustrumu Kapitālieguldījumu daļā, Aiviekstē, Kalsnavas pagastā, Madonas novadā, LV-4860, tālr.: 64810359.

5. Ņemts vērā

6. Tīks iesniegts atzinuma sniegšanai

		<p>7. Izstrādājot detālplānojumu, plānotajā teritorijā, nepieciešams uzrādīt perspektīvo elektroenerģijas patērētāju slodzi kilovatos (kW) un elektroapgādes nodrošinājuma shēmu atsevišķā lapā.</p> <p>8. Detālplānojuma grafiskajā daļā ir nepieciešams norādīt perspektīvās slodzes zonējumu plānotajā teritorijā.</p> <p>9. Ārējo elektrisko tīklu ierīkošanai tehniskā projekta stadijā iesniegt pieteikumu Lietotāja elektroapgādei jebkurā AS "Latvenergo" klientu apkalpošanas centrā.</p> <p>10. Pirms elektriskā tīkla izbūves:</p> <ol style="list-style-type: none"> dabā ar ģeodēzisko mērījumu palīdzību jābūt noteiktām un atzīmētām ceļu (ielu) sarkano līniju robežām, jābūt veiktiem zemes planēšanas darbiem. <p>11. Šo nosacījumu derīguma laiks ir 2 gadi no izdošanas brīža.</p>	<p>7.,8. Detālplānojumā netiek detalizēta perspektīvā apbūve, slodzes nav noteiktas</p> <p>9. Tiks ņemts vērā būvprojekta izstrādes stadijā</p> <p>10. Tiks ņemts vērā būvniecības laikā</p>
5.	AS "Latvijas gāze"	<p>Izstrādājot detālplānojumu, nepieciešams:</p> <ol style="list-style-type: none"> Detālplānojumā uzrādīt esošo sadales gāzesvadu ar spiedienu līdz 0.4 MPa novietnes; Paredzēt gāzesvada ar spiedienu līdz 0.4 MPa novietni projektējamo ielu sarkanajās līnijās vai inženierkomunikāciju koridorā atbilstoši Latvijas standartu (LVS), Aizsargjoslu likuma, Latvijas būvnormatīva LBN 008-14 "Inženiertīklu izvietojums" un citu spēkā esošo normatīvo dokumentu prasībām; Paredzēt iespējass gāzes pievadu ar spiedienu līdz 0.4 MPa izbūvei katram patērētājam atsevišķi; Izstrādājot detālplānojumu, saskaņot ar Latvijas Gāzes: <ul style="list-style-type: none"> Jēkabpils iecirkni Gāzes apgādes attīstības departamenta Perspektīvās attīstības daļu; Detālplānojuma grafisko daļu (zemes gabalu sadalījums, inženiertehnisko komunikāciju izvietojuma shēma, ielu šķērsprofili) digitālā veidā (*.dwg formātā) un izdrukas veidā iesniegt Latvijas gāzes Gāzapgādes attīstības departamenta Perspektīvās attīstības daļā. 	<ol style="list-style-type: none"> Ņemts vērā Ņemts vērā Ņemts vērā Tiks iesniegts atzinuma sniegšanai Tiks iesniegts
6.	SIA "Lattelecom"	<p>Izstrādājot detālplānojumu, jāievēro šādi vispārēji nosacījumi:</p> <ul style="list-style-type: none"> Visi būvniecības darbi jāveic atbilstoši spēkā esošajiem būvnormatīviem, kā arī ievērojot LR "Aizsargjoslu likuma" 14.panta (Aizsargjoslas gar elektronisko sakaru tīkliem), 35.panta (Vispārīgie aprobežojumi aizsargjoslās) un 43.panta (Aprobežojumi aizsargjoslās gar elektronisko sakaru tīkliem) noteiktās prasības; Teritorijas aizsargjoslu plānā jābūt atzīmētām elektronisko sakaru tīklu un objektu aizsargjoslām; Visi būvprojekti SIA "Lattelecom" elektronisko sakaru tīklu tuvumā ir saskaņojami ar SIA "Lattelecom", bet gadījumā, ja nepieciešami esošo sakaru tīklu pārvietošanas darbi, ir pieprasāmi tehniskie noteikumi un tīkla pārvietošana veicama par elektroniskā sakaru tīkla pārvietošanas ierosinātāja līdzekļiem; Privātiem elektronisko sakaru tīkliem, kurus paredzēts pieslēgt SIA "Lattelecom" vai jebkuram citam publiskajam elektronisko sakaru tīklam, jāatbilst Sabiedrisko pakalpojumu regulēšanas komisijas apstiprinātajiem "Noteikumiem par privātā elektronisko sakaru tīkla pieslēgšanu publiskajam elektronisko sakaru tīklam" (SPRK 22.09.2010. Padomes sēdes lēmums Nr.1/16, protokols Nr.34, 10.p.), kuros norādīta privātā elektronisko sakaru tīkla pieslēgšanas kārtība; Ja ar privātā tīkla īpašnieku noslēgts līgums "Par elektronisko sakaru tīkla robežu", tad iekšējie telpu un teritoriju elektronisko sakaru tīklu izbūves darbi jāveic ēkas vai teritorijas īpašniekam vai valdītājam saskaņā ar šo noslēgto robežlīgumu; Uzņēmumos un sabiedriskās ēkās jānodrošina atsevišķa telpa elektronisko sakaru tīkla iekārtām, atsevišķā gadījumā arī līniju ievadiem; Privātie un publiskie elektronisko sakaru tīkli jāierīko un jāiebūvē atbilstoši Ministru kabineta apstiprinātajiem "Elektronisko sakaru tīklu ierīkošanas, būvniecības un uzraudzības kārtība" (MK 	<ul style="list-style-type: none"> Attiecas uz būvdarbu veikšanu Ņemts vērā Attiecas uz būvprojektu izstrādi Attiecas uz būvprojektu izstrādi Attiecas uz būvdarbu veikšanu Attiecas uz būvprojektu izstrādi Attiecas uz būvprojektu izstrādi

		<p>noteikumi Nr.501) un "Noteikumi par Latvijas būvnormatīvu LBN 262-15 "Elektronisko sakaru tīkli" (MK noteikumi Nr.328);</p> <ul style="list-style-type: none"> - Lai veiktu elektronisko sakaru tīkla infrastruktūras attīstības plānošanu un pakalpojumu nodrošināšanu, vēlams savlaicīgi informēt SIA "Lattelecom" par nekustamā īpašuma attīstības plānā iekļauto jauno dzīvojamo māju un uzņēmējdarbības objektu celtniecību; - Katra kalendārā gada beigās vēlams informēt SIA "Lattelecom" par nākamajā gadā plānoto ielu un teritoriju rekonstrukciju. 	- Detālplānojumā netiek detalizēta perspektīvā apbūve
7.	Veselības inspekcija Latgales kontroles nodaļa	<p>NOSACĪJUMI</p> <ol style="list-style-type: none"> 1. Objekta detālplānojumu izstrādāt, ievērojot Latvijas Republikas Ministru kabineta (turpmāk – LR MK) 14.10.2014. noteikumu Nr.628 "Noteikumi par pašvaldību teritorijas attīstības plānošanas dokumentiem" un LR MK 30.04.2013. noteikumu Nr.240 „Vispārīgie teritorijas plānošanas, izmantošanas un apbūves noteikumi” prasības. 2. Detālplānojuma izstrādi veikt saskaņā ar Jēkabpils pilsētas 04.03.2010. saistošajiem noteikumiem Nr.6 „Jēkabpils pilsētas teritorijas plānojums ar grozījumiem 2007. līdz 2019. gadam” teritorijas plānojuma risinājumiem un apbūves noteikumu prasībām. 3. Plānot teritorijas izmantošanu un apbūvi saskaņā ar Latvijas Republikas 05.02.1997. likuma "Aizsargjoslas likums" prasībām. Atzīmēt aizsargjoslu robežas objektiem, kuriem ir paredzētas sanitārās, drošības, vides un dabas resursu aizsardzības aizsargjoslas, kā arī uzrādīt un ievērot visas plānojumā noteiktās aizsargjoslas un noteiktos darbības aprobežojumus tajās. Noteikt jaunas aizsargjoslas, ja tas nepieciešams. 4. Ievērot nekustamā īpašuma lietošanas tiesību apgrūtinājumus saskaņā ar zemes robežu plānu. 5. Autotransporta kustība, darījumu un publisko ēku un būvju, kā arī ar to saistīto palīgēku vai ārējo iekārtu izvietošana nedrīkst pasliktināt iedzīvotāju dzīves apstākļus. 6. Detālplānojuma teritorijā paredzēt trokšņa līmeņa samazināšanas pasākumus, lai nodrošinātu detālplānojuma teritorijā un tai piegulošajās teritorijās, kā arī telpās pieļaujamo trokšņa līmeni saskaņā ar LR MK 07.01.2014. noteikumu Nr.16 „Trokšņa novērtēšanas un pārvaldības kārtība” prasībām. 7. Paredzēt teritorijas veiksmīgai funkcionēšanai nepieciešamos inženiertehniskos apgādes tīklus (ūdensapgāde, sadzīves kanalizācija, gāze un elektroapgāde, apgaismojums) un būves, kā arī paredzēt to iespējamo pieslēgšanu centralizētajiem Jēkabpils pilsētas tīkliem. 8. Veicot ūdensapgādes un kanalizācijas sistēmu projektēšanu, ievērot LR MK 30.06.2015. noteikumu Nr. 326 „Noteikumi par Latvijas būvnormatīvu LBN 222-15 "Ūdensapgādes būves"" un LR MK 30.06.2015. noteikumiem Nr. 327 „Noteikumi par Latvijas būvnormatīvu LBN 223-15 "Kanalizācijas būves"" prasības. 9. Ūdensvada un kanalizācijas cauruļvadu izvietojumu un minimālos attālumus starp dažādām inženierkomunikācijām un līdz būvēm projektēt atbilstoši LR MK 30.09.2014. noteikumu Nr. 574 „Noteikumi par Latvijas būvnormatīvu LBN 008-14 "Inženiertīklu izvietojums"" prasībām. 10. Paredzēt dzeramā ūdens kvalitātes atbilstības nodrošināšanu LR MK 29.04.2003. noteikumos Nr. 235 „Dzeramā ūdens obligātās nekaitīguma un kvalitātes prasības, monitoringa un kontroles kārtība” noteiktajām prasībām. 11. Detālplānojuma teritorijas apbūvei plānojot autonomvietnes, ņemt vērā LR MK 30.04.2013. noteikumu Nr.240 „Vispārīgie teritorijas plānošanas, izmantošanas un apbūves noteikumi” 204. p. prasības: ja pie publiskās 	<ol style="list-style-type: none"> 1. Ņemts vērā 2. Ņemts vērā 3. Ņemts vērā 4. Ņemts vērā 5. Ņemts vērā 6. Ņemts vērā 7. Ņemts vērā 8. Ņemts vērā 9. Ņemts vērā 11. Detālplānojumā netiek detalizēta perspektīvā apbūve

		<p>ēkas paredzēts veidot vairāk nekā 10 autostāvvietu, personām ar īpašām vajadzībām paredz vismaz vienu autostāvvietu no katrām 20 autostāvvietām. Ja mazāk par 10 autostāvvietām, personām ar īpašām vajadzībām paredz vismaz vienu autostāvvietu.</p> <p>12. Plānojot transporta infrastruktūras risinājumus, nodrošināt iekšējā ielu tīkla optimālu sasaisti ar ārējo autoceļu tīklu. Vietējo ielu tīklu plāno tā, lai tas iekļautos pilsētas kopējā ielu un ceļu tīklā un nodrošinātu optimālas piekļūšanas iespējas katrai esošai un plānotai zemes vienībai.</p> <p>13. Detālplānojuma teritorijā veidojot jaunas zemes vienības, nodrošināt iespējas piekļūt tām no ceļa vai ielas. Apvienojot vai sadalot zemes vienības, nedrīkst slēgt esošos pašvaldības ceļus, ielas, laukumus, piebrauktuves, izņemot gadījumus, ja tiek izstrādāts līdzvērtīgs alternatīvs risinājums.</p> <p>14. Ietves, gājēju ceļus, veloceliņus plānot iespējami attālināti no ielu un autoceļu brauktuvē, lai pasargātu gājējus no transportlīdzekļu radītā piesārņojuma (trokšņa, gaisa vibrācijas, dubļiem un aerosoliem) un nepasliktinātu ceļu satiksmes drošību. Gājēju kustībai pieejamo daļu projektēt ne mazāku par 1,2 m.</p> <p>15. Plānot jaunbūvējamo būvju izvietojumu ne tuvāk par 4 m no zemes vienības robežām. Ēku izvietojums un orientācija jāprojektē tā, lai dzīvojamo telpu un teritoriju nepārtraukta insolācija laika posmā no 22.marta līdz 22.septembrim nebūtu mazāka par 2,5 stundām dienā.</p> <p>16. Projektējot atkritumu tvertņu novietņu izvietojumu, izvērtēt funkcionālos, higiēniskos un estētiskos aspektus, kā arī apkārtējās apbūves raksturu. Aprēķinot atkritumu savākšanas laukuma kopējo platību, vienai tvertnei paredzēt vismaz 2 m², kā arī ņemt vērā specializētā transportlīdzekļa ērtu piekļūšanu atkritumu tvertnēm.</p> <p>17. Piebraucamajiem ceļiem, kur pārvietojas transports, atkritumu savākšanas konteineru laukumiem, autotransporta stāvvietas laukumiem jābūt klātiem ar cieto segumu (asfalts, bruģis), kas nerada fizikālo piesārņojumu. Paredzēt lietus ūdeņu, sniega kušanas ūdeņu noteci atbilstoši higiēnas un vides aizsardzības prasībām, nepasliktinot vides apstākļus blakus esošiem zemes īpašumiem.</p> <p>Detālplānojuma teritorijā paredzēt tās apzaļumošanu, labiekārtošanu un pieejamību cilvēkiem ar īpašām vajadzībām, paredzēt autotransporta kustības organizēšanu, gājēju un veloceliņu ierīkošanu, pēc iespējas izslēgt gājēju un automašīnu straumju krustošanos, automašīnu stāvvietas, teritorijas apgaismošanu saskaņā ar Jēkabpils pilsētas teritorijas izmantošanas un apbūves noteikumu prasībām.</p>	<p>12. Ņemts vērā</p> <p>13. Ņemts vērā</p> <p>14. Ņemts vērā</p> <p>15. Detālplānojumā netiek detalizēta perspektīvā apbūve</p> <p>16. Detālplānojumā netiek detalizēta perspektīvā apbūve</p> <p>17. Ņemts vērā</p>
--	--	--	---

Detālplānojuma izstrādes darba grupas sanāksmes protokols

NORAKSTS

Jēkabpilī
2017. gada 16.jūnijā, PLKST. 14.00

Detālplānojuma “Sēlijas pieslēgums TEN – T tīklam” Izstrādes darba grupas sanāksmes Protokols Nr. 1

Piedalās:

Kristaps Lazdāns – izstrādātāja pārstāvis – SIA “Būvmetrs” valdes priekšsēdētājs;
Ineta Buka – izstrādātāja pārstāvis – SIA “Būvmetrs” arhitekts;
Raits Sirmovičs – Pasūtītāja pārstāvis – Jēkabpils pilsētas pašvaldības pilsētsaimniecības departamenta direktors;
Anita Vanaga – detālplānojuma izstrādes vadītāja;
Ilga Tretjakova – galvenais arhitekts;
Kristīne Garde – ainavu arhitekts;
Edgars Lazdāns – ceļu būvinženieris.

Darba kārtība:

1. Detālplānojuma “Sēlijas pieslēgums TEN-T tīklam” darba varianta izskatīšana.

Detālplānojuma “Sēlijas pieslēgums TEN-T tīklam” izstrādātājs SIA “Būvmetrs” iesniedz izstrādātā detālplānojuma darba versiju izskatīšanai Jēkabpils pilsētas pašvaldības Pilsētsaimniecības departamentā. Tiek iesniegti 2 sējumi.

Ierosinājumi:

1. Paredzēt nobrauktuvi uz zemes gabaliem “Dālderī”, “Liepsalas”, “Dolomīts M”, “Dūdari”, pa kuru piebraukšana notiek pa Salas pagasta ceļu ar kadastra Nr. 56860020613, izmantojot Dolomīta ielas nosacīto otro joslu.
2. No meža teritorijas (ar kadastra nr.5601 002 0037) atdalītajam zemes gabalam nav iespējams mainīt lietošanas mērķi. Lietošanas mērķi iespējams mainīt teritorijas plānojuma grozījumu izstrādes laikā, kas tiks drīzumā izsludināti.
3. Zemes gabalam (īpašnieks Kušnerovs) paredzēt 2 nobrauktuves.
4. Neparedzēt ūdensvada trasējumu no Dolomīta ielas līdz A.Pormaļa ielai, jo šajā teritorijā nav lietotāju.
5. Veikt iepriekšminētās izmaiņas un iesniegt Jēkabpils pilsētas pašvaldībā izskatīšanai.

Protokolēja: I.Buka (paraksts)
Sanāksme tiek slēgta plkst. 15.00.

K. Lazdāns (paraksts)
R. Sirmovičs (paraksts)
A. Vanaga (paraksts)
I.Tretjakova (paraksts)
K.Garde (paraksts)
E.Lazdāns (paraksts)

Ziņojums par detālplānojuma atbilstību vietējās pašvaldības teritorijas plānojuma prasībām

Apskatāmā teritorija Jēkabpils pilsētas teritorijas plānojumā apzīmēta kā DP 7 – teritorija, kurai nepieciešams izstrādāt detālplānojumu. Saskaņā ar Jēkabpils pilsētas teritorijas izmantošanas un apbūves noteikumiem teritorijā DP7 jāizstrādā maģistrālās ielas trasējums, jānosaka sarkanās līnijas.

Detālplānojums izstrādāts, detalizējot Jēkabpils pilsētas teritorijas plānojuma 2007.-2019. nosacījumus, kuri attiecināmi uz detālplānojuma teritoriju.

Ievērojot Jēkabpils pilsētas teritorijas plānojumu, detālplānojuma teritorijā ir iezīmēta perspektīvās pilsētas nozīmes maģistrālās ielas – Andreja Pormaļa ielas turpinājums posmā no Stadiona ielas līdz Dolomīta ielai un Dolomīta iela – no Neretas ielas līdz Brīvības ielai.

Detālplānojumā ir ievēroti pilsētas teritorijas plānojumā noteiktie atļautie teritorijas izmantošanas veidi un paredzētie šo teritorijas veidu izmantošanas nosacījumi. Detālplānojumā izstrādāts priekšlikums pašvaldībai piederošo zemes vienību sadalei, lai nodrošinātu A.Pormaļa ielas turpinājuma izbūvi.

Izstrādājot detālplānojumu ir ņemta vērā Jēkabpils pilsētas teritorijas plānojuma Paskaidrojuma rakstā sniegtā informācija par pilsētvides vēsturisko attīstību un kultūras vērtībām, kā arī inženierkomunikāciju izvietošanu un attīstības perspektīvām detālplānojuma teritorijā.

Izvēloties jaunveidojamo un esošo ielu profilus un inženierkomunikāciju novietojumu ielu sarkano līniju ietvaros, ņemti vērā Jēkabpils pilsētas teritorijas izmantošanas un apbūves noteikumos sniegtie nosacījumi.